

ΤΡΙΤΗ 28.04.26

ΚΕΡΔΟΦΟΡΙΑ ΕΠΙΠΕΔΟΥ «BIG PHARMA» ΒΛΕΠΕΙ
Ο Β. ΜΠΑΛΟΥΜΗΣ

Lanipharm: Το μεγάλο στοίχημα από την εξαγορά του Durogesic



Σε συνέχεια της στρατηγικής αποεπένδυσης από παρεπόμενες δραστηριότητες προχώρησε η Lanipharm, με την πώληση της Pharmaplus στη Deca Investments, συναλλαγή από την οποία προέκυψε κέρδος ύψους 1 εκατ. ευρώ για την εισηγμένη. Την ίδια στιγμή, η διοίκηση της εταιρείας στρέφει το βάρος στην ολοκλήρωση της εξαγοράς του Durogesic από τη Janssen συμφερόντων της Johnson&Johnson, του πρωτότυπου προϊόντος φεντανύλης, η οποία τελεί υπό την έγκριση των αρμόδιων αρχών ανταγωνισμού και αναμένεται να ολοκληρωθεί σύντομα σε τυπικό επίπεδο. Όπως ανέφερε ο CFO της Lanipharm, **Βασίλης Μπαλούμης**, κατά την ενημέρωση χρηματιστηριακών αναλυτών, η συμφωνία αποτελεί «ιστορική στιγμή» για την εταιρεία και εκτιμάται ότι θα χαρακτηρίσει την πορεία της τα επόμενα χρόνια.

Η εξαγορά του Durogesic ως καταλύτης ανάπτυξης

Η εταιρεία εκτιμά ότι η ενσωμάτωση του προϊόντος θα οδηγήσει σε αύξηση περίπου 60% του ετήσιου κύκλου εργασιών μετά την ολοκλήρωση της συμφωνίας. Σε pro forma βάση, οι πωλήσεις για το 2025 θα διαμορφώνονταν στα 107 εκατ. ευρώ, έναντι 70 εκατ. ευρώ χωρίς τη συνεισφορά του Durogesic, με τη συνεισφορά του προϊόντος να υπολογίζεται σε περίπου 37 εκατ. ευρώ. Παράλληλα, η συμφωνία αναμένεται να ενισχύσει σημαντικά την αξιοποίηση των παραγωγικών εγκαταστάσεων της Lanipharm στην Παιανία, «γεμίζοντας» την

παραγωγή και μειώνοντας το κατά μονάδα κόστος όλων των διαδερμικών προϊόντων της εταιρείας. Σύμφωνα με την παρουσίαση της διοίκησης, το περιθώριο EBITDA για το 2025 εκτιμάται στο 22% χωρίς τη συμφωνία. Με παραγωγή Durogesic από τη Janssen, σε πρώτη φάση, το περιθώριο θα μπορούσε να ανέλθει στο 31%, ενώ σε περίπτωση παραγωγής από τη Lanipharm στις εγκαταστάσεις της Παιανίας θα μπορούσε να φθάσει έως και το 37%. «Αυτό πρακτικά σημαίνει ότι θα έχουμε φτάσει σε ένα επίπεδο κερδοφορίας και αποτελεσματικότητας αντίστοιχο με αυτό των big pharma», ανέφερε ο κ. Μπαλούμης.

Επενδύσεις 5 εκατ. ευρώ και νέα προϊόντα

Κατά το 2025 η Lanipharm υλοποίησε επενδύσεις ύψους 5 εκατ. ευρώ, με το μεγαλύτερο μέρος να κατευθύνεται στην έρευνα και ανάπτυξη νέων προϊόντων. Τον Ιανουάριο εγκαταστάθηκε και τέθηκε σε λειτουργία νέα επιστρωτική μηχανή, ενώ έχει παραγγελθεί και νέα εμφιαλωτική μηχανή, με στόχο τον πολλαπλασιασμό της παραγωγής υγρών σκευασμάτων, στο πλαίσιο συμφωνίας παραγωγής με την iNova. Για φέτος προγραμματίζονται περαιτέρω επενδύσεις 8 εκατ. ευρώ. Ιδιαίτερη δυναμική εμφανίζει η δραστηριότητα της φαρμακευτικής κάνναβης, η οποία έφτασε τα 8 εκατ. ευρώ το 2025, από περίπου 500.000 ευρώ το 2024. Σε γεωγραφικό επίπεδο, το 62% του τζίρου της Lanipharm προέρχεται από την Ελλάδα, το 28% από την Ευρωπαϊκή Ένωση και το υπόλοιπο από αγορές εκτός Ευρώπης. Το 2025 η Ελλάδα κατέγραψε αύξηση 36% σε πωλήσεις, κυρίως λόγω του λανσάρισματος της φαρμακευτικής κάνναβης, ενώ στην Ε.Ε. σημειώθηκε μείωση 6%, λόγω πτώσης της δραστηριότητας στη Γερμανία, η οποία, σύμφωνα με τον κ. Μπαλούμη, αναμένεται να επανέλθει.

Γιώργος Λαμπήρης



ΕΙΣΟΔΟΣ ΣΤΑ ΒΙΟΛΟΓΙΚΑ ΤΡΟΦΙΜΑ

ΤΟ SMERC II ΕΠΕΝΔΥΕΙ ΣΤΗΝ ΒΙΟΪΓΕΙΑ

Το Επενδυτικό Ταμείο SMERemediumCap II (SMERC II), μετά την άντληση €200 εκατ. τον Δεκέμβριο του 2025, ολοκληρώνει την πρώτη του επένδυση με την απόκτηση πλειοψηφικού ποσοστού στη ΒιοΪγεία Α.Ε., μία από τις μεγαλύτερες εταιρείες βιολογικών προϊόντων στην Ελλάδα. Η κίνηση σηματοδοτεί την είσοδο του ταμείου σε έναν κλάδο με υψηλές προοπτικές ανάπτυξης, αλλά και έντονο κατακερματισμό, με στόχο τη δημιουργία ενός ισχυρού επιχειρηματικού σχήματος μέσω οργανικής ανάπτυξης και στοχευμένων εξαγορών.

Η ΒιοΪγεία, με βασικό brand το Ola Bio, κατέχει ηγετική θέση στα βιολογικά προϊόντα ξηρού φορτίου και αντιπροσωπεύει διεθνή brands όπως Yogi Tea, Rapunzel, Koko, Holle και Ecomil. Τα προϊόντα της διανέμονται σε μεγάλες αλυσίδες λιανικής και εξειδικευμένα δίκτυα, ενώ η εταιρεία ενισχύει σταθερά την εξαγωγική της δραστηριότητα. Το 2025 κατέγραψε κύκλο εργασιών €23 εκατ. και EBITDA €2,8 εκατ., διατηρώντας μηδενικό δανεισμό.

Το SMERC II στοχεύει στην περαιτέρω ανάπτυξη της ΒιοΪγείας, κυρίως μέσω επιλεκτικών εξαγορών εταιρειών, που διαθέτουν ισχυρά, επώνυμα και ποιοτικά προϊόντα, δημιουργώντας ένα ηγετικό επιχειρηματικό σχήμα στον κλάδο, με διευρυμένες δυνατότητες πρόσβασης στις κεφαλαιαγορές, καθώς και επενδύσεων σε παραγωγικές υποδομές, νέα προϊόντα, τεχνολογίες και εξαγωγές και υιοθέτησης σύγχρονης εταιρικής διακυβέρνησης.

|| Ο Π. ΞΕΝΟΚΩΣΤΑΣ ΤΗΣ ΟΝΕΧ ΣΤΟ DEF 2026

Από τα Ναυπηγεία στη βαριά βιομηχανία: Τριπλός άξονας ανάπτυξης



Ο Πρόεδρος και Διευθύνων Σύμβουλος του Ομίλου ONEX Shipyards & Technologies Group και Πρόεδρος της Ένωσης Ελληνικών Ναυπηγείων, κ. Πάνος Ξενοκώστας, συμμετείχε στο Οικονομικό Φόρουμ Δελφών 2026 στο πλαίσιο του διαλόγου "Energy & Infrastructure", παρουσιάζοντας το όραμα και τον μετασχηματισμό του Ομίλου. Με αφετηρία την αναγέννηση της ελληνικής ναυπηγικής βιομηχανίας, ο κ. Ξενοκώστας παρουσίασε τον μετασχηματισμό του Ομίλου γύρω από τρεις στρατηγικούς πυλώνες, περιγράφοντας πρώτα τη ναυπηγική και ναυπηγοεπισκευαστική δραστηριότητα, όπου ο Όμιλος έχει ήδη ξεπεράσει τις 890 ναυπηγοεπισκευές και στοχεύει να φτάσει τα 1.000 πλοία έως το

τέλος του 2026, ενώ παράλληλα λειτουργεί πλήρη γραμμή παραγωγής ρυμουλκών με 20 σκάφη σε εξέλιξη. Στον δεύτερο άξονα, των συνδυασμένων μεταφορών και των λιμενικών υποδομών, αναφέρθηκε στην ανάπτυξη ιδιωτικής λιμενικής εγκατάστασης στην Ελευσίνα, η οποία σήμερα εκτείνεται σε περίπου 700 στρέμματα με προοπτική να ξεπεράσει τα 1.300, καθώς και στη σύνδεση του σιδηροδρομικού σταθμού του οικοπέδου με το εθνικό δίκτυο, που θα επιτρέψει τη δημιουργία ολοκληρωμένων intermodal διαδρομών προς την Ευρώπη. Ο τρίτος πυλώνας αφορά την ενέργεια, την άμυνα και την τεχνολογία, όπου οι συνεργασίες με τις Hanwha Power Systems και Hanwha Ocean εισάγουν τεχνολογίες LNG και αμυντικές εφαρμογές, ενισχύοντας τον ρόλο των ναυπηγείων ως κρίσιμων υποδομών για την ενεργειακή ανεξαρτησία της χώρας. Στο πλαίσιο της συνεργασίας με την αμερικανική DFC, ο κ. Ξενοκώστας σημείωσε ότι ο Όμιλος υλοποιεί τους συμφωνημένους στόχους με ρυθμό κατά 50% ταχύτερο, ενώ η στρατηγική σχέση επεκτείνεται και εμβαθύνεται.

|| ΨΗΦΙΑΚΟΣ

ΜΕΤΑΣΧΗΜΑΤΙΣΜΟΣ ΜΕ AI

DELOITTE ΚΑΙ SCHNEIDER ELECTRIC ΠΡΩΘΟΥΝ ΤΗΝ ΤΝ ΣΤΗ ΒΙΟΜΗΧΑΝΙΑ



Η Schneider Electric, που δραστηριοποιείται στην ενεργειακή τεχνολογία, και η Deloitte, οργανισμός παροχής επαγγελματικών υπηρεσιών, ανακοίνωσαν τη συνεργασία τους με στόχο να βοηθήσουν τους πελάτες τους, από κατασκευαστές και βιομηχανικούς φορείς έως ηγέτες στον τομέα των data centers και των υποδομών, να εκσυγχρονίσουν τις end-to-end διαδικασίες τους σε όλες τις επιχειρηματικές τους δραστηριότητες.

Η Schneider Electric και η Deloitte συνεργάστηκαν για να συνδυάσουν την εμπειρία IndustryAdvantage της Deloitte, την πλατφόρμα παροχής υπηρεσιών Ascend, τη στρατηγική, το ανθρώπινο δυναμικό, τη μετασχηματισμό διαδικασιών και τεχνολογίας, καθώς και την εξειδικευμένη τεχνογνωσία της Schneider Electric και την ειδικά σχεδιασμένη τεχνολογία OT και λογισμικού με AI δυνατότητες.

Μαζί, οι δύο οργανισμοί θα βοηθήσουν τους πελάτες να εκσυγχρονίσουν τις βιομηχανικές τους λειτουργίες μέσω δοκιμασμένης ενοποίησης IT/OT και ολοκληρωμένου ψηφιακού μετασχηματισμού, να απαλλαγούν από τα απομονωμένα, παλαιού τύπου συστήματα και να αξιοποιήσουν καλύτερα τις ανοιχτές, software-designed πλατφόρμες αυτοματισμού, να ενσωματώσουν το AI και τις προηγμένες αναλύσεις για να επιταχύνουν την απόδοση της επένδυσης και να αυξήσουν τον επιχειρηματικό αντίκτυπο, να δημιουργήσουν προσαρμοζόμενες, έτοιμες για το μέλλον λειτουργίες που ενισχύουν την αποδοτικότητα και την ανθεκτικότητα και να προωθήσουν την αλλαγή σε ολόκληρο τον οργανισμό, ώστε να ενθαρρύνουν την υιοθέτηση και τον εκσυγχρονισμό.

BOUSSIAS events presents

ENVIRONMENTAL AWARDS 2026

Strives towards a Sustainable Future

ΔΗΛΩΣΤΕ ΤΩΡΑ ΣΥΜΜΕΤΟΧΗ

ΥΠΟΒΟΛΗ ΥΠΟΨΗΦΙΟΤΗΤΩΝ ΕΩΣ

19/06/26

ΕΝΗΜΕΡΩΘΕΙΤΕ ΓΙΑ ΤΙΣ ΚΑΤΗΓΟΡΙΕΣ ΤΩΝ ΒΡΑΒΕΙΩΝ ΚΑΙ ΑΝΑΔΕΙΞΤΕ ΤΙΣ ΠΡΑΚΤΙΚΕΣ, ΤΗΝ ΟΜΑΔΑ ΚΑΙ ΤΗΝ ΕΤΑΙΡΕΙΑ ΣΑΣ ΣΤΟ www.environmentalawards.gr

Υποψηφιότητες: Φίλιππος Κιουρτσிடάκης, T: 217 7776 248, E: fkiourtsidakis@boussias.com

Χορηγίες: Κατερίνα Λιοδάκη, T: 217 7776 241, M: 697 4742 403, E: kliodaki@boussias.com

Official Publications

Marketing Week Manufacturing



«ΠΡΟΣΙΤΗ, ΑΦΘΟΝΗ ΕΝΕΡΓΕΙΑ ΜΕ ΔΙΑΦΟΡΟΠΟΙΗΜΕΝΟ ΕΝΕΡΓΕΙΑΚΟ ΜΙΓΜΑ»

Στ. Παπασταύρου: Με την RED III ενισχύουμε την ενεργειακή δημοκρατία



«Στόχος μας είναι προσιτή, άφθονη ενέργεια με διαφοροποιημένο ενεργειακό μίγμα, μείωση της εξάρτησης από εισαγόμενα ορυκτά καύσιμα, σε συνθήκες ενεργειακής ανθεκτικότητας και ασφάλειας, για πολίτες και επιχειρήσεις», τόνισε ο υπουργός Περιβάλλοντος και Ενέργειας, Σταύρος Παπασταύρου, στο πλαίσιο εξέτασης του νέου σχεδίου νόμου για τη χρήση και την παραγωγή ενέργειας από ΑΠΕ.

Ο κ. Παπασταύρου υπογράμμισε ότι «η Οδηγία για τις ΑΠΕ που ενσωματώνουμε θέτει ακριβείς στόχους, θεσπίζει κανόνες, εξειδικεύει, δίνει ορισμούς, κριτήρια, επικαιροποιεί το ισχύον πλαίσιο», προσθέτοντας ότι πρόκειται για «ένα νομοθέτημα με το οποίο ενισχύουμε την ενεργειακή Δημοκρατία, με την απλοποίηση των διαδικασιών και την επιτάχυνση της βιώσιμης ενεργειακής μετάβασης, την ενίσχυση της συμμετοχής των πολιτών στην αγορά ενέργειας με διαφάνεια, και την περαιτέρω αύξηση του μεριδίου των ανανεώσιμων πηγών ενέργειας στο ενεργειακό μείγμα». Διευκρίνισε, δε, ότι η Οδηγία αυτή απευ-

θύνεται σε όλα τα κράτη-μέλη, άλλα που έχουν προχωρήσει περισσότερο με τις ΑΠΕ, άλλα λιγότερο: «Κάποιες χώρες, όπως η Ελλάδα, έχουν ήδη πετύχει στόχους και μάλιστα πρωταγωνιστούν στο ποσοστό ΑΠΕ στο μίγμα της ενέργειας. Στη δική μας περίπτωση, οι παρεμβάσεις είναι σημειακές, αλλά απαραίτητες για την περαιτέρω ανάπτυξη και επιτάχυνση των έργων ΑΠΕ».

Ο ρόλος της Στρατηγικής Μελέτης Περιβαλλοντικών Επιπτώσεων

Στις ρυθμίσεις για τις περιοχές Natura, ο υπουργός ανέφερε ότι στόχος είναι η αποσαφήνιση του πλαισίου και η προστασία της βιοποικιλότητας, δεδομένου ότι στο δίκτυο Natura 2000 περιλαμβάνονται οικισμοί, νησιά και κρίσιμες υποδομές. Όπως σημείωσε, το νέο πλαίσιο αποτρέπει την άναρχη δόμηση και προβλέπει περιορισμένη επέκταση σχεδίου πόλης μόνο με τεκμηριωμένο σχεδιασμό, Ειδικές Περιβαλλοντικές Μελέτες και συμβατότητα με τα Τοπικά ή Ειδικά Πολεοδομικά Σχέδια. Κεντρικό ρόλο έχει η Στρατηγική Μελέτη Περιβαλλοντικών Επιπτώσεων, η οποία εξετάζει λεπτομερώς τις συνέπειες κάθε προτεινόμενης παρέμβασης και τίθεται σε δημόσια διαβούλευση. Ο κ. Παπασταύρου υπογράμμισε επίσης ότι η έγκριση των ΤΠΣ/ΕΠΣ από το Συμβούλιο της Επικρατείας λειτουργεί ως πρόσθετη θεσμική εγγύηση νομιμότητας και προστασίας του φυσικού περιβάλλοντος.



BAT HELLAS: TO NEO GLO™ HILo ΕΦΤΑΣΕ ΣΤΗΝ ΕΛΛΑΔΑ

Το νέο glo™ HILo της BAT έκανε την εισοδό του στην ελληνική αγορά με μια εντυπωσιακή εκδήλωση, σηματοδοτώντας μια νέα εποχή για το brand στην premium κατηγορία της θέρμανσης καπνικών και φυτικών ράβδων. Οι νέες συσκευές glo™ HILo Plus και glo™ HILo αποτελούν τεχνολογική επανάσταση στην κατηγορία, συνδυάζοντας σύγχρονη αισθητική, ένταση γεύσης και διπλή λειτουργία θέρμανσης. Οι παρευρισκόμενοι είχαν την ευκαιρία, μέσα από ένα θεατρικό δρώμενο υψηλής γαστρονομίας, να απολαύσουν μοναδικές γεύσεις εμπνευσμένες από τις νέες γεύσεις του glo™, τις ράβδους καπνού Virto™ και τις φυτικές ράβδους Rivo™. Η Διευθύντρια Μάρκετινγκ της BAT για την Ελλάδα, τη Μάλτα, την Κύπρο και το Ισραήλ, Νατάσα Γκογκορώση, δήλωσε σχετικά: «Η σημερινή εκδήλωση αποτελεί ένα σημαντικό ορόσημο για τη BAT Hellas, με την επίσημη παρουσίαση του νέου glo™ HILo του πιο προηγμένου προϊόντος μας στην premium κατηγορία των συσκευών θέρμανσης καπνού. Το νέο glo™ HILo είναι η τελευταία λέξη της καινοτομίας και της απόλαυσης, και το αποτέλεσμα της πολυχρονης εμπειρίας της BAT στην ανάπτυξη νέων κατηγοριών και προϊόντων νέας γενιάς, εξελίσσοντας συνεχώς το οικοσύστημα της καινοτομίας μας και προβλέποντας τις ανάγκες των καταναλωτών. Είμαστε ενθουσιασμένοι που η Ελλάδα είναι μια από τις πρώτες αγορές που λανσάρει το νέο glo™ HILo επιβεβαιώνοντας την πρωταγωνιστική της θέση στον μετασχηματισμό του κλάδου».

ΣΥΜΒΟΥΛΟΣ ΕΚΔΟΣΗΣ: **Κατερίνα Δρόσου**
kdrossou@boussias.com

ΔΙΕΥΘΥΝΣΗ ΣΥΝΤΑΞΗΣ: **Γιώργος Πανταζόπουλος**,
gpantazopoulos@boussias.com

ΑΡΧΙΣΥΝΤΑΚΤΡΙΑ: **Μαριλένα Καραβασιλόγλου**
mkaravasiloglou@boussias.com

ΣΥΝΤΑΞΗ: **Γιώργος Δημοσθένους**
gdimosthenous@boussias.com

Γιώργος Λαμπίρης

ΔΙΑΦΗΜΙΣΗ: **Σοφία Ανδριτσοπούλου**
sandritsopoulou@boussias.com

ΥΠΟΔΟΧΗ ΔΙΑΦΗΜΙΣΗΣ:
Μαγδαλένα Καπάνται

mkapantai@boussias.com

ΥΠΕΥΘΥΝΗ ΝΕΩΝ ΣΥΝΔΡΟΜΩΝ:

Σταυρούλα Τσιγκάκου

stsigkakou@boussias.com

ΣΕΛΙΔΟΠΟΙΗΣΗ: **Αλέξανδρος Εγγλέζος**

ΔΙΕΥΘΥΝΟΥΣΑ ΣΥΜΒΟΥΛΟΣ:

Αντωνία Κατσουλιέρη

ΔΙΕΥΘΥΝΤΡΙΑ ΣΥΝΤΑΞΗΣ ΕΚΔΟΣΕΩΝ:

Κατερίνα Πολυμερίδου

GROUP SUBSCRIPTIONS DIRECTOR:

Ειρήanna Αβούρη

BOUSSIAS
media

ΚΛΑΔΙΚΑ ΜΕΣΑ MON IKE

Λ. Κηφισίας 125-127 -Τ.Κ. 115 24, Αθήνα
Κτίριο Cosmos Center Τ: 210 710 2452

Κόστος ετήσιας εταιρικής συνδρομής: 270€ + ΦΠΑ 24%

FIND US ON



ΠΑΓΚΟΣΜΙΑ ΗΜΕΡΑ

για την

ΑΣΦΑΛΕΙΑ ΚΑΙ ΥΓΕΙΑ

και
την

ΣΤΗΝ ΕΡΓΑΣΙΑ

Κάθε χρόνο στις 28 Απριλίου, η International Labour Organization υπενθυμίζει ότι η Υγεία και Ασφάλεια στην Εργασία δεν αποτελεί τυπική υποχρέωση, αλλά θεμελιώδες δικαίωμα και προϋπόθεση βιώσιμης ανάπτυξης. Η φετινή Παγκόσμια Ημέρα εστιάζει στον ρόλο της τεχνητής νοημοσύνης, της ψηφιοποίησης και των νέων τεχνολογιών, σε μια περίοδο όπου η εργασία αλλάζει ταχύτερα από ποτέ.

Για τη βιομηχανία, το μήνυμα είναι ιδιαίτερα κρίσιμο. Τα εργοστάσια και οι τεχνικές εγκαταστάσεις καλούνται να διαχειριστούν ταυτόχρονα παραδοσιακούς κινδύνους υψηλής σοβαρότητας και νέες προκλήσεις: συνεργασία ανθρώπου-μηχανής, κόπωση προσωπικού, ψυχοκοινωνικές πιέσεις, πολυπλοκότητα διαδικασιών, εργολαβίες, ανάγκη άμεσης λήψης αποφάσεων και αυξανόμενες απαιτήσεις συμμόρφωσης. Οι τοποθετήσεις που ακολουθούν δείχνουν ότι η ελληνική αγορά βρίσκεται σε στάδιο ωρίμανσης,

αλλά με άνισες ταχύτητες. Μεγάλες επιχειρήσεις επενδύουν σε real-time monitoring, ψηφιακά συστήματα ελέγχου, εκπαίδευση, behavior-based safety, προγράμματα υγείας και κουλτούρα συμμετοχής. Παράλληλα όμως, πολλές μικρότερες επιχειρήσεις εξακολουθούν να δυσκολεύονται σε πόρους, εξειδίκευση και συστηματική εφαρμογή.

Κοινός παρονομαστής όλων των παρεμβάσεων είναι ότι η επόμενη φάση δεν θα κριθεί από το πόσο κανόνες υπάρχουν, αλλά από το πόσο ζωντανά λειτουργούν μέσα στην παραγωγή. Από το αν καταγράφονται τα near misses, αν κλείνουν γρήγορα οι διορθωτικές ενέργειες, αν η διοίκηση κατεβαίνει στο πεδίο, αν ο εργαζόμενος έχει φωνή και αν η τεχνολογία υπηρετεί τον άνθρωπο.

Η Υγεία και Ασφάλεια περνά πλέον από το στάδιο της συμμόρφωσης στο στάδιο της διοικητικής ωριμότητας. Και αυτό, για τη σύγχρονη βιομηχανία, είναι δείκτης ανταγωνιστικότητας.

ADVERTORIAL

Κονδυλία Κοντογιάννη, Vice President Training, TÜV NORD Hellas

Από τη συμμόρφωση στην κουλτούρα: η επόμενη μέρα στην ασφάλεια της εργασίας



Η ουσιαστική ασφάλεια δεν είναι ίδια για όλους και ξεκινά από τη γνώση, τη συμπεριφορά και την καθημερινή μας στάση.

Σε όλο τον κόσμο, αλλά και στη δική μας καθημερινότητα, υπάρχει μια φράση που λέμε σχεδόν μηχανικά: «καλή δουλειά». Πίσω από αυτή τη φράση, όμως, κρύβεται μια βαθιά προσδοκία: να επιστρέφουμε όλοι στο σπίτι μας ασφαλείς, κάθε μέρα.

Η Παγκόσμια Ημέρα Υγείας και Ασφάλειας στην Εργασία είναι μια καλή αφορμή να σταθούμε λίγο πιο συνειδητά σε αυτή την απλή αλλά θεμελιώδη ανάγκη. Παρά την πρόοδο που έχει σημειωθεί, τα στοιχεία παραμένουν ανησυχητικά: εκατομμύρια εργαζομένων παγκοσμίως χάνουν κάθε χρόνο τη ζωή τους λόγω ατυχημάτων ή επαγγελματικών ασθενειών.

Στον χώρο της εκπαίδευσης, έχουμε διαπιστώσει ότι το ζήτημα δεν είναι μόνο οι κανόνες. Στις περισσότερες περιπτώσεις, οι διαδικασίες υπάρχουν. Η πρόκληση είναι αν κατανοούνται πραγματικά και αν εφαρμόζονται στην πράξη, τη στιγμή που χρειάζεται. Γι' αυτό και πιστεύουμε ότι η υγεία και η ασφάλεια στην εργασία δεν είναι απλώς θέμα συμμόρφωσης. Είναι θέμα κουλτούρας. Και η κουλτούρα χτίζεται καθημερινά μέσα από τη γνώση, την εκπαίδευση και, τελικά, τη συμπεριφορά μας.

Έχοντας την ευκαιρία να συνεργαζόμαστε καθημερινά με επαγγελ-

ματίες και στελέχη από διαφορετικούς κλάδους, διαπιστώνουμε ότι κοινός παρονομαστής για όλους είναι η ίδια ανάγκη: να εργάζονται σε ένα περιβάλλον που τους προστατεύει πραγματικά. Εκεί είναι που η εκπαίδευση κάνει τη διαφορά. Όχι ως μια τυπική διαδικασία, αλλά ως μια βιωματική εμπειρία που βοηθά τον άνθρωπο να κατανοήσει το «γιατί» πίσω από κάθε κανόνα και να αναπτύξει την κρίση που χρειάζεται στην πράξη. Σε αυτή την προσπάθεια, καθοριστικός είναι ο ρόλος των στελεχών και των εισηγητών της Διεύθυνσης Εκπαίδευσης, που καθημερινά συμβάλλουν στη μετατροπή της γνώσης σε ουσιαστική εμπειρία. Ταυτόχρονα, οι σύγχρονοι χώροι εργασίας γίνονται όλο και πιο πολυποικίλοι: διαφορετικές ηλικίες, εμπειρίες και πολιτισμικά υπόβαθρα συνυπάρχουν καθημερινά. Γι' αυτό η ασφάλεια δεν μπορεί να εφαρμόζεται με τον ίδιο τρόπο για όλους.

Η ενσωμάτωση των αρχών του diversity & inclusion στην εκπαίδευση και στις πρακτικές ασφαλείας είναι κρίσιμη. Γιατί μόνο όταν λαμβάνουμε υπόψη τις πραγματικές ανάγκες των ανθρώπων μας, μπορούμε να δημιουργήσουμε ένα ασφαλές περιβάλλον.

Σε αυτή τη λογική εντάσσεται και η πρωτοβουλία «Γίνε εσύ το πρότυπο», με τη συμμετοχή του Ολυμπιονίκη μας Λευτέρη Πετρούνια. Μέσα από αυτή την προσπάθεια, θέλουμε να αναδείξουμε κάτι πολύ απλό αλλά ουσιαστικό: **ότι η ασφάλεια ξεκινά από τον καθένα μας.**

Όταν ο κάθε εργαζόμενος λειτουργεί με υπευθυνότητα και συνέπεια, γίνεται παράδειγμα για τους γύρω του. Και κάπως έτσι, σταδιακά, δημιουργείται μια κουλτούρα που προστατεύει.

Στην πράξη, βλέπουμε ότι οι οργανισμοί που επενδύουν στην ασφάλεια και στην εκπαίδευση δεν μειώνουν μόνο τα ατυχήματα. Δημιουργούν εμπιστοσύνη, ενισχύουν τη συνεργασία και βελτιώνουν τη συνολική απόδοση.

Γιατί τελικά, η ασφάλεια στην εργασία δεν είναι κόστος. Είναι επένδυση και ευθύνη όλων μας.

Στον Φορέα μας, λοιπόν, πιστεύουμε ότι η συνεχής επένδυση στην υγεία και ασφάλεια στην εργασία είναι ένα ταξίδι χωρίς τέλος. Ένα ταξίδι που απαιτεί συνεχή εκπαίδευση, εγρήγορση και προσωπική δέσμευση. Και αν υπάρχει ένα μήνυμα που αξίζει να κρατήσουμε, είναι αυτό:

Ο καθένας από εμάς μπορεί να γίνει το πρότυπο που θα κάνει τη διαφορά.

TÜVNORD

Λ. Μεσογείων 282, 155 62, Χολαργός

T: +30 215 215 7400

E: training@tuvhellas.gr, W: www.tuv-nord.com/gr

TÜVNORD



Γίνε εσύ
το πρότυπο.

www.tuv-nord.com/gr

TÜV®



|| Αντώνης Ταργουτζίδης, Υπεύθυνος Σχεδιασμού και Συντονισμού, ΕΛΙΝΥΑΕ

Παγκόσμια Ημέρα ΥΑΕ: από την πρόληψη στην ανθεκτικότητα της εργασίας



Τα τελευταία χρόνια, όλοι παρατηρούμε να προκύπτουν σημαντικές καταστάσεις με άμεση επίδραση στην υγεία και την ασφάλεια των εργαζομένων. Τεχνολογικά, περιβαλλοντικά, δημογραφικά ή υγειονομικά φαινόμενα, τα οποία συχνά προκύπτουν απότομα, αλλάζουν άμεσα τα δεδομένα στο χώρο και στον τρόπο εργασίας, επηρεάζοντας τους υφιστάμενους επαγγελματικούς κινδύνους ή και προσθέτοντας νέους. Επιπλέον, η εξάπλωση των φαινομένων αυτών παγκοσμίως είναι άμεση, σε έναν κόσμο όλο και πιο στενά συνδεδεμένο.

Η ταχύτητα εκδήλωσης των φαινομένων αυτών επηρεάζει και τη διαδικασία της πρόληψης, καθώς η αλυσίδα έρευνας – θεσμοθέτησης - εφαρμογής συμπιέζεται χρονικά, όπως παρατηρήσαμε και στην περίοδο της πανδημίας. Τόσο οι θεσμοί, όσο και οι επιχειρήσεις και οι εργαζόμενοι, βρίσκονται αντιμέτωποι με καταστάσεις όπου απαιτείται άμεση δράση σε καθεστώς αβεβαιότητας.

Παραδοσιακά, στη διαχείριση κινδύνων, υπάρχουν δύο προσεγγίσεις αντιμετώπισης. Η πρώτη περιλαμβάνει τον εντοπισμό και την αξιολόγηση των κινδύνων με στόχο την εξάλειψή τους. Η προσέγγιση αυτή είναι πάντοτε η προτιμότερη στην υγεία και την ασφάλεια της εργασίας, καθώς εξασφαλίζει το μέγιστο αποτέλεσμα και βεβαιότητα. Είναι, όμως, και η προσέγγιση που αντιμετωπίζει τις περισσότερες προκλήσεις έναντι των φαινομένων αυτών, καθώς δεν είναι πάντοτε δυνατόν να προβλεφθούν ή να εντοπιστούν έγκαιρα οι κίνδυνοι, ώστε να ληφθεί δράση ενάντια στον καθένα ξεχωριστά.

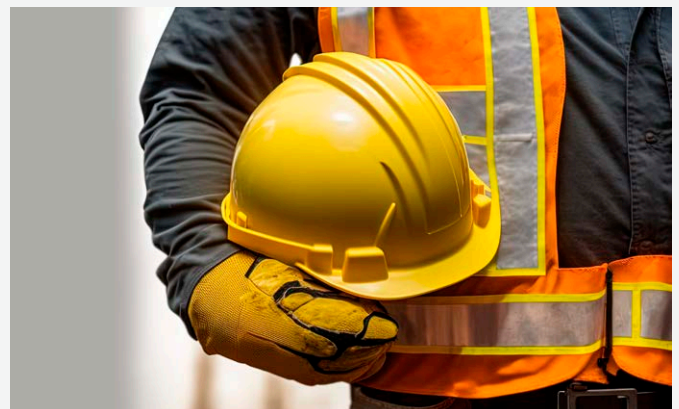
Η δεύτερη προσέγγιση περιλαμβάνει τη διασφάλιση ενός περιβάλλοντος, το οποίο να είναι ανθεκτικό σε εξωτερικές

απειλές. Δεν αφορά απλώς την ατομική προστασία του εργαζομένου, αλλά την ανθεκτικότητα θεσμών και μέτρων υγείας και ασφάλειας. Είναι περισσότερο απαιτητική όσον αφορά το σχεδιασμό και τις διαδικασίες, αλλά μπορεί να έχει μεγαλύτερη αποτελεσματικότητα σε αβέβαια περιβάλλοντα. Και οι δύο προσεγγίσεις είναι απαραίτητες και σε κάποιον βαθμό συνυπάρχουν. Όμως, μπορεί κατά περίπτωση να δίνεται έμφαση σε κάποια, αναλόγως των χαρακτηριστικών. Για παράδειγμα, θα εφαρμοζόταν κυρίως η πρώτη προσέγγιση για έναν τεχνητή παραγωγή, ο οποίος εργάζεται σε ένα εσωτερικό ελεγχόμενο βιομηχανικό περιβάλλον, και κυρίως η δεύτερη για έναν τεχνητή επισκευών, ο οποίος εργάζεται σε διαφορετικά και απρόβλεπτα εξωτερικά περιβάλλοντα.

Το τρίπτυχο Αλλαγή - Πρόληψη - Ετοιμότητα

Ο συνδυασμός αυτών των προσεγγίσεων περιλαμβάνεται και στο στρατηγικό πλαίσιο της ΕΕ για την υγεία και την ασφάλεια στην εργασία (2021-2027) μέσω του τρίπτυχου Αλλαγή – Πρόληψη - Ετοιμότητα. Δεν αφορά την κατανομή ευθυνών, αλλά την κατεύθυνση των προσπαθειών θεσμών και επιχειρήσεων. Πέραν των παρεμβάσεων σε υψηλότερο επίπεδο, που επεκτείνονται πέραν του άρθρου αυτού, θεμελιώδης είναι και η ανάγκη ανθεκτικότητας στο επίπεδο του εργαζομένου. Στο επίπεδο αυτό, η ανθεκτικότητα προϋποθέτει τόσο τη γνώση, όσο και την ευελιξία - δυνατότητα αυτοπροστασίας του εργαζομένου, ο οποίος θα πρέπει να είναι σε θέση, τόσο να αναγνωρίζει τον κίνδυνο, όσο και να δρα αναλόγως (π.χ. stop the work rule). Η εκπαίδευση είναι ένας απαραίτητος παράγοντας για την ενίσχυση τόσο της γνώσης, όσο και της ευαισθητοποίησης του εργαζομένου.

Σε ένα τέτοιο περιβάλλον είναι ιδιαίτερα σημαντικό να εξασφαλίζεται ότι όλοι οι εργαζόμενοι έχουν ένα ελάχιστο γενικό επίπεδο γνώσης των θεμάτων υγείας και ασφάλειας, το οποίο θα αποτελεί το θεμέλιο πάνω στο οποίο θα στηριχθούν όλες οι επί μέρους εκπαιδεύσεις. Στην κατεύθυνση αυτή κινείται και η πρωτοβουλία “safety pass”.



28 Απριλίου 2026

Παγκόσμια Ημέρα για την Υγεία και Ασφάλεια στην Εργασία

Σήμερα Γιορτάζουμε Μαζί με Όλους εσάς



25+ χρόνια
επιτυχημένης
πορείας

3.500
ενεργοί
πελάτες

13.000
εγκαταστάσεις
με ενεργές
υπηρεσίες

250.000
εργαζόμενοι

1.200+
εκπαιδευτικά
σεμινάρια ΥΑΕ



GEP | Health and Safety Advisors

3 Years in a Row!

**Great
Place
To
Work.**

Certified
SEP 2025-SEP 2026
GREECE

Κατερίνα Δασκαλάκη, Διευθύντρια Τομέα Εργασιακών Σχέσεων & Κοινωνικού Διαλόγου ΣΕΒ

Η Υγεία και ασφάλεια στην εργασία στην ψηφιακή εποχή αποτελεί επένδυση για τη βελτίωση της παραγωγικότητας



Για χρόνια, η Υγεία και Ασφάλεια στην Εργασία (ΥΑΕ) αντιμετωπιζόταν κυρίως ως θέμα συμμόρφωσης. Σήμερα, όμως, αυτό έχει αλλάξει. Συνδέεται όλο και περισσότερο με την παραγωγικότητα και την ανταγωνιστικότητα, ιδίως σε ένα περιβάλλον ψηφιακού μετασχηματισμού και ενεργειακής μετάβασης.

Τα στοιχεία του Ευρωπαϊκού Οργανισμού για την Υγεία και Ασφάλεια στην Εργασία (EU-OSHA) δείχνουν ότι οι επιχειρήσεις βρίσκονται σε μεταβατικό στάδιο. Σύμφωνα με την πρόσφατη έρευνα ESENER του EU-OSHA, το 43% των επιχειρήσεων αξιολογεί συστηματικά τις προκλήσεις που συνδέονται με τις ψηφιακές τεχνολογίες, ενώ το 35% εμπλέκει τους εργαζομένους στη διαχείρισή τους. Ταυτόχρονα, το 42% παρέχει εκπαίδευση για τη χρήση νέων ψηφιακών τεχνολογιών, γεγονός που δείχνει πρόοδο, ταυτόχρονα όμως, και σημαντικά περιθώρια βελτίωσης.

Η ψηφιοποίηση -μέσω τεχνολογιών όπως AI, ρομποτικά συστήματα και συστήματα παρακολούθησης σε πραγματικό χρόνο- δημιουργεί μία διπλή συνθήκη. Από τη μία, μπορεί να μειώσει την έκθεση σε επικίνδυνες εργασίες και να βελτιώσει τη λειτουργία των επιχειρήσεων. Από την άλλη, εισάγει νέες προκλήσεις, ιδίως στην αλληλεπίδραση ανθρώπου-μηχανής, όπου η συνεχής και ασφαλής συνεργασία απαιτεί σαφείς διαδικασίες, εκπαίδευση και συνεχή παρακολούθηση. Οι εξελίξεις

αυτές εντείνονται με την εμφάνιση νέων γενεών ρομποτικών συστημάτων, όπως τα ανθρωποειδή ρομπότ, που σχεδιάζονται να λειτουργούν δίπλα σε ανθρώπους και να προσαρμόζονται σε διαφορετικά περιβάλλοντα εργασίας, ενώ, παράλληλα, οι λιγότερο ορατοί κίνδυνοι -όπως η έκθεση σε ηλεκτρομαγνητικά πεδία- επανέρχονται στο προσκήνιο. Παράλληλα, οι ευρύτερες γεωπολιτικές εξελίξεις και η ανάγκη ενίσχυσης της ευρωπαϊκής παραγωγικής βάσης, με χαρακτηριστικότερο παράδειγμα τις πρωτοβουλίες της Ε.Ε. στον τομέα της ενέργειας και των κρίσιμων πρώτων υλών, δημιουργούν νέα δεδομένα και για τη διαχείριση της ΥΑΕ.

Διαχρονική θέση του ΣΕΒ είναι ότι η υγεία και ασφάλεια στην εργασία αποτελεί έναν κρίσιμο παράγοντα επιχειρησιακής απόδοσης και η ουσιαστική ενσωμάτωσή της στη στρατηγική των επιχειρήσεων έχει ως αποτέλεσμα πολλαπλά και πολυεπίπεδα οφέλη. Κρίσιμη είναι η έμφαση σε πιο δυναμικές μορφές εκτίμησης επαγγελματικού κινδύνου, όπου η αξιολόγηση γίνεται σε πραγματικό χρόνο, με βάση δεδομένα από την ίδια τη λειτουργία της επιχείρησης. Δεν είναι τυχαίο ότι μεγάλες επιχειρήσεις μέλη του ΣΕΒ έχουν επενδύσει σε τέτοιες μορφές και αξιοποιούν την τεχνητή νοημοσύνη και τα ρομποτικά συστήματα, ενθαρρύνοντας την ικανότητα των εργαζομένων να αναγνωρίζουν και να διαχειρίζονται κινδύνους, εφαρμόζοντας παράλληλα πολιτικές μηδενικής ανοχής σε ατυχήματα.

Η μετάβαση αυτή, ωστόσο, συνοδεύεται από προκλήσεις και σε ρυθμιστικό επίπεδο. Ήδη η Ε.Ε. έχει δρομολογήσει διάφορες πρωτοβουλίες, όπως το “AI Act”, η Οδηγία “CSRD”, η αναθεώρηση των Οδηγιών “Display Screen Equipment” και “Workplace Directive”. Οι πρωτοβουλίες αυτές εντάσσονται σε μια ευρύτερη προσπάθεια της Ε.Ε. να εναρμονίσει, μεταξύ άλλων, το πλαίσιο για την ΥΑΕ με τις τρέχουσες εξελίξεις και ανάγκες. Δεν θα πρέπει όμως να ξεχνάμε ότι το σωρευτικό κόστος κανονιστικής συμμόρφωσης δημιουργεί πιέσεις στις επιχειρήσεις. Στο σημείο αυτό, ο ΣΕΒ επανειλημμένως επισημαίνει σε όλα τα αρμόδια όργανα σε ευρωπαϊκό και εθνικό επίπεδο ότι προτεραιότητα δεν είναι η προσθήκη νέων κανόνων, αλλά η απλοποίηση και η αποτελεσματική εφαρμογή των υφιστάμενων, με έμφαση στην πρόληψη του επαγγελματικού κινδύνου.

Βαρύνουσας σημασίας διαδραματίζει η δημιουργία κουλτούρας πρόληψης, η οποία μπορεί να καλλιεργηθεί μόνο μέσω της εκπαίδευσης και στην κατάρτιση. Προς αυτήν την κατεύθυνση, ήδη από το 1980 ο ΣΕΒ μέσω του ΣΕΒ ΙΒΕΠΕ (το οποίο μετασχηματίστηκε σε ΣΕΒ Τεχνική Ακαδημία), δίνει έμφαση στη συνδιαμόρφωση προγραμμάτων κατάρτισης, μεταξύ άλλων και για τα θέματα ΥΑΕ, με τις επιχειρήσεις, ενώ έχει δημιουργήσει, σε συνεργασία με τους άλλους κοινωνικούς εταίρους, το ΕΛΙΝΥΑΕ, το επιστημονικό όργανο για τα θέματα ΥΑΕ.

ADVERTORIAL

Τζοβάννα Παλυβού, Public Relations & Health Dpt. Director, PhD Medical School of Athens

Ευροπα: Στρατηγική επιλογή η πρόληψη - Δημιουργώντας ένα Ασφαλές και Υγιές Ψυχοκοινωνικό Περιβάλλον Εργασίας



Η Διεθνής Οργάνωση Εργασίας (ILO) έχει αναδείξει ως κεντρικό θεματικό άξονα για την Παγκόσμια Ημέρα Υγείας και Ασφάλειας στην Εργασία το 2026 τη διασφάλιση ενός «Ασφαλούς και υγιούς ψυχοκοινωνικού περιβάλλοντος εργασίας». Στη σύγχρονη βιομηχανία, η προστασία των εργαζομένων έχει πάψει προ πολλού να περιορίζεται αποκλειστικά στην αποτροπή των σωματικών ατυχημάτων. Αντίθετα, επεκτείνεται στην προστασία της ψυχικής υγείας, στη διαχείριση του εργασιακού άγχους και στην καλλιέργεια μιας κουλτούρας που προάγει τη συνολική ευημερία του ανθρώπου.

Αυτός ο άξονας ταυτίζεται απόλυτα με τη στρατηγική επιλογή της εταιρείας μας να προτάσσει την πρόληψη έναντι της θεραπείας, τόσο στο πεδίο της Υγείας όσο και στο πεδίο της Ασφάλειας. Ενδεικτικό της δέσμευσής μας είναι ότι η Ευροπα Profil Αλουμίνιο Α.Β.Ε. έχει συμπεριληφθεί στις κορυφαίες βιομηχανικές μονάδες στον τομέα της ασφάλειας, όντας η μοναδική ελληνική εταιρεία στη λίστα των Top Performing Extrusion Plants του Safety Statistics Report της European Aluminium, βάσει της αντίστοιχης δημοσιευμένης έκθεσης. Η πρόληψη για εμάς έχει ξεκάθαρα ολιστικό χαρακτήρα. Εμπεριέχει τόσο τη σωματική ακεραιότητα όσο και την ψυχολογική ασφάλεια των ανθρώπων μας, αναγνωρίζοντας έμπρακτα ότι οι ψυχοκοινωνικοί παράγοντες, όπως η υποστήριξη στον χώρο εργασίας, επηρεάζουν καθοριστικά την καθημερινότητα. Για να θωρακίσουμε πλήρως το ψυχοκοινωνικό και φυσικό περιβάλλον, εφαρμόζουμε ένα άρτιο σύστημα φροντίδας, το οποίο στηρίζεται σε πέντε βασικούς πυλώνες.

Πρώτος πυλώνας είναι οι δωρεάν ετήσιες αιματολογικές ιατρικές εξετάσεις για όλο το προσωπικό. Η ουσιαστική πρόληψη ξεκινά

από τον τακτικό έλεγχο, ο οποίος δεν διασφαλίζει μόνο την έγκαιρη διάγνωση, αλλά ταυτόχρονα καλλιεργεί ένα ισχυρό αίσθημα ασφάλειας και προσωπικής ηρεμίας στους εργαζόμενους, μειώνοντας δραστικά το άγχος που σχετίζεται με την υγεία τους.

Δεύτερος σημαντικός πυλώνας είναι η στελέχωση των εγκαταστάσεών μας με μόνιμο και εξειδικευμένο υγειονομικό προσωπικό, μια κίνηση που ξεπερνά την καθιερωμένη νομική υποχρέωση για γιατρό εργασίας. Το υγειονομικό προσωπικό μας βρίσκεται καθημερινά στον χώρο κατά τις ώρες λειτουργίας του εργοστασίου. Η σταθερή του παρουσία λειτουργεί αποτρεπτικά για την εξέλιξη μικρών συμβάντων, αποτελώντας παράλληλα σημείο αναφοράς και άμεσης ψυχολογικής υποστήριξης σε κάθε βάρδια.

Τρίτος πυλώνας είναι η συνεχής ενημέρωση και εκπαίδευση όλων των ανθρώπων μας. Οι εργαζόμενοι έχουν εκπαιδευτεί με σεμινάρια Πρώτων Βοηθειών, καθώς και ειδικά προγράμματα για την πρόληψη και διαχείριση ατυχημάτων. Έτσι διασφαλίζουμε ότι όλοι γνωρίζουν πώς να προστατεύουν τον εαυτό τους και τους συναδέλφους τους.

Τέταρτος πυλώνας, με γνώμονα την απόλυτη διαφάνεια και την ουσιαστική προστασία, είναι η δημοσίευση των HPDs (Health Product Declarations) με αναλυτικές πληροφορίες σχετικά με τα συστατικά των προϊόντων και τους πιθανούς κινδύνους για την ανθρώπινη υγεία. Με αυτόν τον τρόπο θωρακίζουμε ενημερωτικά το προσωπικό που διαχειρίζεται τα υλικά, αλλά και τους πελάτες μας, ενώ διασφαλίζουμε την ακεραιότητα σε κάθε στάδιο της παραγωγής.

Πέμπτος πυλώνας είναι η έμπρακτη στήριξη του αθλητισμού. Αναγνωρίζοντας τη συμβολή του στη σωματική και ψυχική ευεξία, η εταιρεία αναλαμβάνει το κόστος συμμετοχής σε αθλητικές εκδηλώσεις και χορηγεί άδειες για συμμετοχή σε διεθνείς διοργανώσεις. Έτσι, όχι μόνο ενισχύουμε την κουλτούρα της άσκησης, αλλά χτίζουμε γέφυρες επικοινωνίας εκτός του αυστηρού εργασιακού πλαισίου. Αυτό βελτιώνει θεαματικά το ψυχοκοινωνικό κλίμα, με θετικά αποτελέσματα στην ατομική εξέλιξη και την καθημερινή συνεργασία.

Ο θεματικός άξονας της Διεθνούς Οργάνωσης Εργασίας για το 2026 δεν αποτελεί για εμάς μια μελλοντική προσδοκία, αλλά μια εδραιωμένη καθημερινή πρακτική. Στην Ευροπα, η Υγεία και η Ασφάλεια αποτελούν αδιαπραγμάτευτες αξίες. Φροντίζοντας τον άνθρωπο σε κάθε πτυχή της ζωής του, σωματική, πνευματική και ψυχολογική, δημιουργούμε ένα εργασιακό οικοσύστημα όπου η πρόληψη είναι βίωμα και η ευημερία, αδιαμφισβήτητη πραγματικότητα.



56χλμ Αθηνών - Λαμίας, Οινόφυτα, Βοιωτίας, Τ.Κ. 32011
T: 22620 32202 - 22624 40000
S: www.europaprofil.com

ADVERTORIAL

Νίκος Φλώρος, Safety and Environmental Manager

Europa: Η πρόληψη ξεκινά από τον άνθρωπο



Η Europa PROFIL ΑΛΟΥΜΙΝΙΟ Α.Β.Ε. είναι μία από τις μεγαλύτερες εταιρείες διέλασης αλουμινίου στην Ελλάδα που πρωταγωνιστεί στην εγχώρια αγορά και έχει σημαντική εξαγωγική δραστηριότητα στη διεθνή αγορά. Η επιτυχία της οφείλεται σε μια σειρά από παράγοντες, με τον σημαντικότερο όμως παράγοντα, να είναι το ίδιο το προσωπικό της.

Η Παγκόσμια Ημέρα Υγείας για το 2026 εστιάζεται στους ψυχοκοινωνικούς κινδύνους, δηλαδή στο πώς αυτοί οι κίνδυνοι έχουν την ικανότητα να προκαλέσουν ψυχολογική ή σωματική βλάβη στους εργαζόμενους. Ο εργαζόμενος καθημερινά αλληλοεπιδρά (Ανθρώπινος Παράγοντας) με τις μηχανές, τις οργανωτικές διαδικασίες της εργασίας του και εν γένει με το σύνολο του εργασιακού του περιβάλλοντος, όπου η συμπεριφορά και εν γένει η ψυχολογική του κατάσταση, επηρεάζουν αρνητικά την πρόληψη των ατυχημάτων. Στην Europa έχουμε επίγνωση της σοβαρότητας των ψυχοκοινωνικών κινδύνων και του πως και πόσο επηρεάζουν τον Ανθρώπινο Παράγοντα ο οποίος, σύμφωνα με τα διεθνή στατιστικά μας λένε ότι ευθύνεται για πάνω από το 80% των εργατικών ατυχημάτων. Οι ψυχοκοινωνικοί κίνδυνοι όπως η κακή οργάνωση της εργασίας, η παρενόχληση, οι κακές σχέσεις της διοικητικής βαθμίδας, η αβεβαιότητα της εργασίας, η κακή ισορροπία επαγγελματικής και

προσωπικής ζωής, κ.λ.π. είναι σημαντικοί κίνδυνοι για να μην τους λαμβάνεις υπόψιν στον σχεδιασμό ενός ασφαλούς εργασιακού περιβάλλοντος.

Αυτό κάνουμε λοιπόν στην Europa. Προλαμβάνουμε και σχεδιάζουμε τη θωράκιση απέναντι σε αυτούς τους κινδύνους. Η δυνατότητα έκφρασης απόψεων και η εποικοδομητική κριτική μέσα από την ομάδα Υ&ΑΕ των εργαζομένων και όχι μόνο, η ατομική αξιολόγηση με στόχο την αναγνώριση της αξίας ενός εκάστου στον χώρο όπου εργάζεται, ο ορθός καταμερισμός της εργασίας ανάλογα με τις δυνατότητες και τα προσόντα των εργαζομένων, ο σεβασμός στον ιδιωτικό χρόνο των εργαζομένων, η αποφυγή υπέρμετρης εργασίας, η ενίσχυση της επικοινωνίας μεταξύ διοίκησης και εργαζομένων, η θέσπιση κωδίκων δεοντολογίας με τη δημιουργία ασφαλούς διαδικασίας για τυχόν καταγγελίες, τα προγράμματα οικογενειακής ασφάλισης των εργαζομένων γιατί η οικογένειές τους δεν είναι προτεραιότητα αλλά αξία, είναι λίγα από τα μέτρα που λαμβάνουμε για να μπορούμε να στοχεύουμε κάθε χρόνο στον απόλυτο στόχο,

ΜΗΔΕΝ ατυχήματα στους χώρους εργασίας.



56χλμ Αθηνών - Λαμίας, Οινόφυτα, Βοιωτίας, Τ.Κ. 32011
 Τ: 22620 32202 - 22624 40000
 Σ: www.europaprofil.com

ADVERTORIAL

Νένα Κεβορκιάν Παλαντζιάν, CSR Director

Ευροπα: Από τη συμμόρφωση στην κουλτούρα φροντίδας



Η Παγκόσμια Ημέρα για την Υγεία και Ασφάλεια στην Εργασία αποτελεί μια σημαντική αφορμή για να επαναξιολογήσουμε τον τρόπο με τον οποίο διαμορφώνουμε ασφαλείς και υγιείς εργασιακούς χώρους, σε ένα περιβάλλον που εξελίσσεται διαρκώς, τόσο μέσα από την τεχνολογία όσο και μέσα από τις αυξανόμενες κανονιστικές απαιτήσεις και τις ανάγκες των ανθρώπων. Ωστόσο, μας υπενθυμίζει ταυτόχρονα ότι πίσω από κάθε διαδικασία, κάθε μηχανή και κάθε δείκτη απόδοσης, βρίσκεται πάντα ο άνθρωπος.

Στη βιομηχανία αλουμινίου, όπου η παραγωγική διαδικασία συνδυάζει υψηλές θερμοκρασίες, βαριά μηχανήματα και απαιτητικές συνθήκες, η υγεία και ασφάλεια δεν είναι απλώς προτεραιότητά μας, αλλά καθημερινή ευθύνη για την Ευροπα, με στόχο τη

διασφάλιση ενός περιβάλλοντος όπου κάθε εργαζόμενος αισθάνεται προστατευμένος, ασφαλής και υποστηριζόμενος στην καθημερινή του εργασία κάθε στιγμή.

Στο πλαίσιο του ESG, η υγεία και ασφάλεια των εργαζομένων αποτελεί έναν από τους πιο ουσιαστικούς πυλώνες του “S” και δεν είναι απλώς θέμα συμμόρφωσης, αλλά έκφραση μιας κουλτούρας φροντίδας και υπευθυνότητας, καθώς και βασικός δείκτης του τρόπου με τον οποίο αντιλαμβανόμαστε τη βιώσιμη ανάπτυξη στην πράξη. Στο πλαίσιο αυτό, η Ευροπα εφαρμόζει πιστοποιημένο σύστημα διαχείρισης Υγείας και Ασφάλειας σύμφωνα με το πρότυπο ISO 45001, διασφαλίζοντας τη συστηματική πρόληψη και βελτίωση των συνθηκών εργασίας, σύμφωνα με διεθνή πρότυπα και βέλτιστες πρακτικές της βιομηχανίας.

Τα τελευταία χρόνια, γίνεται όλο και πιο σαφές ότι η ασφάλεια δεν εξαντλείται στα τεχνικά μέτρα. Το να αισθάνεται κάθε εργαζόμενος ότι μπορεί να προτείνει, να μιλήσει και να συμβάλει ενεργά στη συνεχή βελτίωση των πρακτικών ασφάλειας, είναι θέμα κουλτούρας, εκπαίδευσης, συνέπειας και εμπιστοσύνης, ενισχύοντας παράλληλα το αίσθημα συμμετοχής και ευθύνης σε όλα τα επίπεδα του οργανισμού μας.

Η τεχνολογία ανοίγει νέους δρόμους, από εξελιγμένα συστήματα παρακολούθησης έως πιο εργονομικό εξοπλισμό και ψηφιακά εργαλεία πρόληψης. Όμως, η πραγματική πρόοδος έρχεται όταν τη συνδυάζουμε με τη συμμετοχή των ανθρώπων μας και με μια κουλτούρα συνεχούς βελτίωσης. Παράλληλα, δεν μπορούμε να αγνοούμε λιγότερο ορατούς κινδύνους, όπως η κόπωση ή η ψυχική επιβάρυνση, που επηρεάζουν ουσιαστικά την καθημερινότητα και την απόδοση των εργαζομένων.

Σε ένα περιβάλλον όπου οι προκλήσεις εξελίσσονται, η ανταλλαγή γνώσης και η υιοθέτηση βέλτιστων πρακτικών σε επίπεδο βιομηχανίας αποτελούν βασικούς παράγοντες για τη συνεχή ενίσχυση της πρόληψης.

Για εμάς στην Ευροπα, η υγεία και ασφάλεια αποτελεί αναπόσπαστο μέρος της υπεύθυνης λειτουργίας και της βιώσιμης ανάπτυξης. Είναι ο τρόπος με τον οποίο δείχνουμε έμπρακτα την ευθύνη και το σεβασμό στους ανθρώπους μας κάθε ημέρα και κάθε στιγμή.

Γιατί, τελικά, η ασφάλεια δεν είναι μόνο διαδικασίες και δείκτες, αλλά ο τρόπος που φροντίζουμε ο ένας τον άλλον.



56χλμ Αθηνών - Λαμίας, Οινόφυτα,
Βοιωτίας, Τ.Κ. 32011
Τ: 22620 32202 - 22624 40000
S: www.europaprofil.com

|| Εύη Σγούρου, Υπεύθυνη Υγείας και Ασφάλειας, ΕΛΑΪΣ Unilever Hellas

Η Υγεία & Ασφάλεια αναπόσπαστο κομμάτι της κουλτούρας της Unilever



δέσμευση, συμμετοχή και συστηματική προσέγγιση που σταδιακά, μετατρέπονται σε τρόπο σκέψης, ενσωματώνονται στην κουλτούρα και γίνονται στάση ζωής.

Στην Unilever, πιστεύουμε ότι η ΥΑΕ ξεκινά από την ηγεσία και κατόπιν διαχέεται σε όλο τον οργανισμό. Η διοικητική μας ομάδα αποτελεί τους πρώτους πρεσβευτές της κουλτούρας αυτής, καθώς ηγούνται δίνοντας το παράδειγμα στην πράξη «Leading by example», με σταθερή προτεραιότητα την ασφάλεια. Η συστηματική επικοινωνία είναι κρίσιμη: εκπαιδεύσεις, καμπάνιες, ημέρες ασφάλειας και στοχευμένες δράσεις ενισχύουν τη σημασία της πρόληψης και της εκτίμησης του κινδύνου πριν από κάθε εργασία. Παράλληλα, καλλιεργούμε την κουλτούρα “Speak up for Safety”, ενθαρρύνοντας τους εργαζόμενους να εκφράζονται και να συμμετέχουν ενεργά. Κάτι ιδιαίτερα πολύτιμο, στην Unilever μαθαίνουμε από τις αποτυχίες μας, γιορτάζουμε τις επιτυχίες μας και επικοινωνούμε τις καλές πρακτικές σε τοπικό και παγκόσμιο επίπεδο.

Η προσέγγισή μας δεν περιορίζεται μόνο στο χώρο εργασίας. Επεκτείνεται και στην καθημερινότητά μας: από την ασφάλεια στις εκδηλώσεις μας μέχρι την οδήγηση. Μία χαρακτηριστική πρωτοβουλία της εταιρίας ήταν η θεωρητική και πρακτική εκπαίδευση όλων των εργαζομένων στην αμυντική οδήγηση - ανεξαρτήτως αν οδηγούν εταιρικά οχήματα. Η δράση αυτή στέλνει ένα ισχυρό μήνυμα: **η ασφάλεια δεν έχει όρια - είναι τρόπος ζωής που μας ακολουθεί παντού.**

Σκοπός μας στην Unilever είναι να ενισχύουμε τη συμμετοχή, να ισχυροποιούμε τη δέσμευσή μας και να μεταδίδουμε την αξία της ασφάλειας ως πηγή έμπνευσης και κοινή ευθύνη των ανθρώπων μας. Η πρόσφατη τριπλή διάκριση της Unilever στα Health & Safety Awards αποτελεί αναγνώριση αυτής της συνεχούς προσπάθειας. Αυτό το δρόμο έχουμε επιλέξει ως εταιρία - και είμαστε περήφανοι που οι εργαζόμενοί μας κάνουν την ασφάλεια καθημερινή επιλογή, συλλογική στάση ευθύνης και νοοτροπία.

Η Υγεία & Ασφάλεια στην Εργασία (ΥΑΕ) συχνά αντιμετωπίζεται ως «υποχρέωση» - ένα σύνολο κανονισμών και διαδικασιών που θεωρούνται εμπόδια αντί για εργαλεία πρόληψης. Μια ωριμότερη ματιά, όμως, αποκαλύπτει ότι η ΥΑΕ είναι μια καθημερινή πράξη φροντίδας που απαιτεί



ADVERTORIAL

Τα εργοτάξια στο επίκεντρο της ασφάλειας

Η Ασφάλεια στα τεχνικά έργα: Από την υποχρέωση στην πράξη



Με αφορμή την Παγκόσμια Ημέρα Υγείας & Ασφάλειας στην Εργασία η συζήτηση γύρω από την ασφάλεια επανέρχεται -ως οφείλει να γίνεται καθ' όλη τη διάρκεια του έτους- στο προσκήνιο. Παρατηρώντας γύρω μας τη συνεχώς αυξανόμενη και ιδιαιτέρως ακμάζουσα οικοδομική δραστηριότητα, η ασφάλεια στα τεχνικά έργα αποκτά ιδιαίτερη σημασία.

Τα στοιχεία εργατικών ατυχημάτων στην Ελλάδα είναι αποκαλυπτικά. Σύμφωνα με δεδομένα από την ΕΛΣΤΑΤ, το 2023 καταγράφηκαν 4.847 εργατικά ατυχήματα, με 51 θανατηφόρα περιστατικά, δηλαδή κατά μέσο όρο ένας θάνατος κάθε εβδομάδα, με τα εργοτάξια να αντιπροσωπεύουν περίπου το 25,5% των συνολικών ατυχημάτων, παρουσιάζοντας υψηλή σοβαρότητα.

Αντίστοιχα, διεθνείς οργανισμοί όπως η Διεθνής Οργάνωση Εργασίας (ILO) επισημαίνουν ότι ο κατασκευαστικός κλάδος συγκαταλέγεται σταθερά στους πιο επικίνδυνους παγκοσμίως. Πτώσεις από ύψος, ελλιπή μέτρα προστασίας, ανεπαρκής εκπαίδευση προσωπικού και περιορισμένη επιτήρηση συνθέτουν ένα περιβάλλον υψηλού ρίσκου. Παράλληλα, η εντατικοποίηση της εργασίας και η πίεση χρόνου επιδεινώνουν την κατάσταση, με σημαντικό οικονομικό κόστος για την ελληνική οικονομία, που σύμφωνα με διεθνείς εκτιμήσεις (EU-OSHA, ILO) ανέρχεται σε ποσοστό έως και 2-4% του ΑΕΠ.

Από το πρόβλημα στην πρόληψη

Σε ένα τόσο σύνθετο περιβάλλον, η ασφάλεια δεν μπορεί να αντιμετωπίζεται αποσπασματικά. Απαιτεί στρατηγική προσέγγιση, εμπειρία και συνεχή παρουσία στο πεδίο. Η συμβολή έμπειρων συνεργατών, όπως η Active Safety Health & Safety Consultants, αποδεικνύεται καθοριστική: μέσα από συστηματικές επιθεωρήσεις, τεκμηριωμένη εκτίμηση επαγγελματικού κινδύνου και πρακτική καθοδήγηση, η πρόληψη ενσωματώνεται στην καθημερινή λειτουργία.

Με αυτόν τον τρόπο, ενισχύεται ουσιαστικά η δημιουργία ενός πραγματικά ασφαλούς εργοταξιακού περιβάλλοντος, μέσω ολοκληρωμένων υπηρεσιών Τεχνικού Ασφαλείας Τεχνικών Έργων. Ιδιαίτερα κρίσιμος είναι επίσης ο ρόλος του Συντονιστή Ασφάλειας Τεχνικών Έργων, ο οποίος απαιτεί υψηλό επίπεδο τεχνογνωσίας και ουσιαστική κατανόηση των συνθηκών κάθε έργου. Σε περιβάλλοντα όπου εμπλέκονται πολλαπλοί εργολάβοι και συνεργεία, ο σωστός συντονισμός αποτελεί βασικό μηχανισμό πρόληψης ατυχημάτων. Μέσα από τον συντονισμό τόσο στη φάση μελέτης όσο και στη φάση εκτέλεσης, τη σύνταξη και συνεχή επικαιροποίηση των ΣΑΥ-ΦΑΥ, την καταγραφή αναφορών και την τήρηση οργανωμένου αρχείου ενεργειών ασφάλειας, διασφαλίζεται ότι οι διαδικασίες εφαρμόζονται στην πράξη.

Το μήνυμα είναι σαφές: με σωστή συνεργασία, συνέπεια και την υποστήριξη εξειδικευμένων επαγγελματιών, τα εργατικά ατυχήματα μπορούν να μειωθούν ουσιαστικά - τόσο σε αριθμό όσο και σε σοβαρότητα - στο πλαίσιο μιας σύγχρονης προσέγγισης πρόληψης, οδηγώντας τελικά στην εφαρμογή της Zero Accident Policy.

Για τις επιχειρήσεις που δραστηριοποιούνται στα τεχνικά έργα, η επιλογή κατάλληλων συνεργατών και η επένδυση στην ασφάλεια δεν αποτελούν μόνο υποχρέωση, αλλά βασικό παράγοντα προστασίας της ανθρώπινης ζωής, ενίσχυσης της αξιοπιστίας και διασφάλισης της βιωσιμότητας κάθε έργου.



Λεωφ. Συγγρού 310 & Σπάρτης 1, Τ.Κ. 176 73, Καλλιθέα
Τ: 210 48 38 712
E: info@active-safety.gr, W: www.active-safety.gr

ADVERTORIAL

Τίνα Χαλόφτη, Managing Director, Excellence Management Consultants

Παγκόσμια Ημέρα ΥΑΕ: Η κουλτούρα ασφάλειας στο επίκεντρο της βιωσιμότητας



Στην εποχή όπου τα κριτήρια ESG (Environmental, Social, Governance) καθορίζουν ολοένα και περισσότερο τη βιωσιμότητα και την αξία των επιχειρήσεων, η Υγεία & Ασφάλεια αναδεικνύεται σε στρατηγική προτεραιότητα και βασικό δείκτη υπευθυνότητας και ανθεκτικότητας.

Με αφορμή τη σημερινή Παγκόσμια Ημέρα Υγείας & Ασφάλειας στην Εργασία, η Excellence Management Consultants μας υπενθυμίζει πως η ενσωμάτωση της ασφάλειας στην καθημερινή λειτουργία των οργανισμών αποτελεί πλέον αναπόσπαστο στοιχείο της σύγχρονης επιχειρηματικής πρακτικής. Ταυτόχρονα, ευθυγραμμίζεται όλο και περισσότερο με τις διεθνείς τάσεις για βιώσιμη ανάπτυξη και υπεύθυνη διακυβέρνηση.

Η κουλτούρα ασφάλειας ως ανταγωνιστικό πλεονέκτημα

Η κουλτούρα ασφάλειας αντικατοπτρίζει τις αξίες, τις στάσεις και τις καθημερινές συμπεριφορές μέσα σε έναν οργανισμό. Στην πραγματικότητα είναι ο τρόπος που οι άνθρωποι σκέφτονται και δρουν όταν κανείς δεν τους παρακολουθεί και δεν περιορίζεται σε διαδικασίες.

Σύμφωνα με τον International Labour Organization (ILO), η ανάπτυξη μιας ισχυρής κουλτούρας πρόληψης αποτελεί καθοριστικό παράγοντα για τη μείωση των εργατικών ατυχημάτων και τη δημιουργία ανθεκτικών οργανισμών. Παράλληλα, συνδέεται με υψηλότερη παραγωγικότητα και ενισχυμένη εμπιστοσύνη από εργαζόμενους και stakeholders, ενδυναμώνοντας ουσιαστικά το "S" του ESG.

ESG στην πράξη: Όταν η ασφάλεια γίνεται μέρος της στρατηγικής

Η ασφάλεια λειτουργεί ως συνδεδεμένος κρίκος, διασφαλίζοντας ότι οι ESG δεσμεύσεις μεταφράζονται σε καθημερινή πρακτική. Η ενσωμάτωση της Υγείας & Ασφάλειας στο επιχειρηματικό μοντέλο αποτελεί βασικό πυλώνα του ESG:

Social (S): προστασία της σωματικής και ψυχικής υγείας των εργαζομένων.

Governance (G): διαφάνεια, λογοδοσία και αποτελεσματική διαχείριση κινδύνων.

Environmental (E): ασφαλείς λειτουργίες που μειώνουν περιβαλλοντικά περιστατικά.

ISO 45001:2018: Από πρότυπο σε στρατηγικό εργαλείο

Το διεθνές πρότυπο ISO 45001:2018 για την Υγεία & Ασφάλεια στην Εργασία προσφέρει το πλαίσιο για να μετατραπεί η ασφάλεια από υποχρέωση σε οργανωσιακή αξία. Όταν αξιοποιείται σωστά, λειτουργεί ως καταλύτης για:

ενίσχυση της ηγεσίας και της λογοδοσίας, ενεργή συμμετοχή των εργαζομένων, διαχείριση κινδύνων (risk-based thinking), καθώς και συνεχή βελτίωση των διαδικασιών.

Σύμφωνα με παγκόσμιες έρευνες του 2023, επιχειρήσεις που έχουν υιοθετήσει ουσιαστικά το πρότυπο κατέγραψαν μείωση ατυχημάτων κατά 32% μέσα σε δύο χρόνια από την εφαρμογή του και βελτίωσαν τη συνολική τους απόδοση -λειτουργικά, καθώς και χρηματοοικονομικά.

Πέρα από την πιστοποίηση: χτίζοντας βιώσιμη κουλτούρα

Η εμπειρία δείχνει ότι η πραγματική αξία του ISO 45001:2018 αναδεικνύεται όταν ενσωματώνεται στη διοικητική φιλοσοφία και όχι απλώς στις διαδικασίες, ενώ είναι σημαντικό να υποστηρίζεται ενεργά από τη διοίκηση. Για την πιο επιτυχημένη εφαρμογή, θα πρέπει να συνοδεύεται από εκπαίδευση για την ενδυνάμωση των εργαζομένων. Μέσα από αυτή τη διαδικασία καλλιεργείται ανοιχτή επικοινωνία και εμπιστοσύνη και δίνεται η ευκαιρία στον οργανισμό να αξιολογείται και να εξελίσσεται διαρκώς.

Το μήνυμα της Ημέρας

Η Υγεία & Ασφάλεια δεν είναι έργο ενός τμήματος, είναι συλλογική ευθύνη.

Η κουλτούρα ασφάλειας είναι ο στόχος. Το ISO 45001 είναι το μέσο. Το ESG είναι το πλαίσιο που τα ενώνει.

Στην Excellence Management Consultants, υποστηρίζουμε οργανισμούς να κάνουν αυτό το βήμα: από τη συμμόρφωση στη συνειδητή ηγεσία, από το πρότυπο στη νοοτροπία.

Γιατί οι πραγματικά βιώσιμες επιχειρήσεις χτίζονται πάνω σε ασφαλή θεμέλια.



Λεωφόρος Συγγρού 310 & Σπάρτης 1, 176 73 Καλλιθέα, Αττική
T: 210 483 8706, 210 483 8714

E: info@excellence.gr, W: <https://excellence.gr/>

|| **Λίνα Βαλλιανάτου**, Health and Safety Manager, Coca-Cola Τρία Έψιλον

Η Υγεία και η Ασφάλεια στην Εργασία βρίσκεται στην κορυφή των προτεραιοτήτων της Coca-Cola Τρία Έψιλον



Η Υγεία και Ασφάλεια στην Εργασία (ΥΑΕ) βρίσκεται στην καρδιά της στρατηγικής της **Coca-Cola Τρία Έψιλον** και είναι ενσωματωμένη σε όλη τη λειτουργία της. Στόχος είναι ένα εργασιακό περιβάλλον, όπου εργαζόμενοι, συνεργάτες και επισκέπτες, αισθάνονται και είναι ασφαλείς και προστατευμένοι. Μέσα από συνεχή επένδυση στην **εκπαίδευση, την τεχνολογία και τις σύγχρονες πρακτικές**, ενισχύεται η πρόληψη κινδύνων και βελτιώνονται οι συνθήκες εργασίας, με την ασφάλεια να αποτελεί καθημερινή πρακτική και αναπόσπαστο μέρος της εταιρικής κουλτούρας.

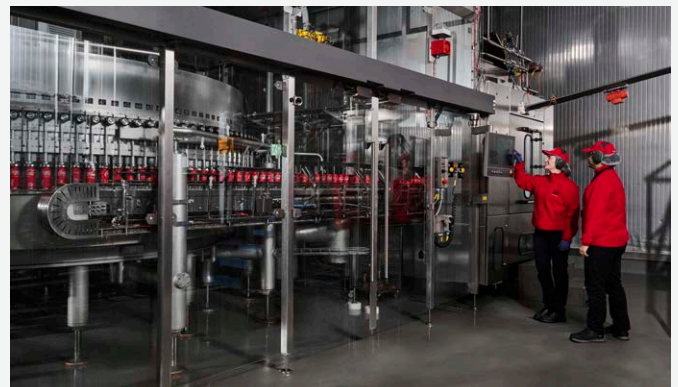
Σε αυτό το πλαίσιο, καθοριστικό ρόλο έχει το πρόγραμμα **«Ασφάλεια βασισμένη στη συμπεριφορά - Behavior Based Safety»**, το οποίο εστιάζει στον **ανθρώπινο παράγοντα** και στις **καθημερινές επιλογές** που επηρεάζουν την ασφάλεια. Μέσα από παρατήρηση της εργασίας στην πράξη, από συνάδελφο προς συνάδελφο και ανοιχτή ανταλλαγή ανατροφοδότησης, ενισχύεται η συλλογική ευθύνη για την Υγεία και Ασφάλεια. Έτσι, εντοπίζονται έγκαιρα μη ασφαλείς συμπεριφορές και προωθούνται θετικές και ασφαλείς πρακτικές, ενσωματώνοντας την ασφάλεια στην καθημερινότητα και καλλιεργώντας μια ισχυρή κουλτούρα πρόληψης.

Σε όλες τις εγκαταστάσεις της Coca-Cola Τρία Έψιλον εφαρμόζονται σταθερά **μέτρα πρόληψης**, μέσω **ολοκληρωμένου συστήματος Υγείας και Ασφάλειας**, πιστοποιημένο κατά ISO

45001, το οποίο εξασφαλίζει τη συστηματική παρακολούθηση και συνεχή βελτίωση της αποτελεσματικότητας των διαδικασιών και της επίδοσης ΥΑΕ. Παράλληλα, πραγματοποιούνται **τακτικές μελέτες** εκτίμησης **επαγγελματικών κινδύνων**, με στόχο την έγκαιρη αναγνώριση και αποτελεσματική διαχείριση πιθανών κινδύνων στο εργασιακό περιβάλλον. Με κεντρικό άξονα τον **«Στόχο Μηδέν» ατυχημάτων**, αξιοποιούνται σύγχρονα ψηφιακά εργαλεία, προγράμματα και εκπαιδευτικές δράσεις όπως οι «Κανόνες που Σώζουν Ζωές», για την πρόληψη σοβαρών ατυχημάτων, το «Route to Market Safety» που εστιάζει στην ασφάλεια των καθημερινών λειτουργιών και μετακινήσεων, καθώς και δράσεις όπως τα «Toolbox Talks», με μηνιαίες συζητήσεις σε μικρές ομάδες, και το «Walk the Talks» για την παρατήρηση και προώθηση ασφαλών πρακτικών με ενεργή συμμετοχή της Διοίκησης. Στόχος είναι η ενίσχυση της πρόληψης και η υποστήριξη υπεύθυνης εργασιακής συμπεριφοράς.

Η **εκπαίδευση** αποτελεί, επίσης, βασικό πυλώνα της στρατηγικής της εταιρείας, ενισχύοντας τη γνώση, την ετοιμότητα και την υπεύθυνη συμπεριφορά των εργαζομένων. Υλοποιούνται στοχευμένα προγράμματα, όπως η Ακαδημία Εφοδιαστικής Αλυσίδας, ένα ψηφιακό εργαλείο με εξατομικευμένο πλάνο ανά ρόλο, εκπαιδευτικά βίντεο με συμμετοχή εργαζομένων για βασικούς κανόνες ασφάλειας, καθώς και εξειδικευμένα προγράμματα ασφαλούς και αμυντικής οδήγησης. Ταυτόχρονα, πραγματοποιούνται πρωτοβουλίες ενημέρωσης και ευαισθητοποίησης για όλους τους εργαζομένους, όπως τα «Safety Days» και η **«Εβδομάδα Υγείας και Ασφάλειας»**.

Τέλος, η εταιρεία εφαρμόζει προγράμματα επιβράβευσης ασφαλών συμπεριφορών, όπως προτάσεις βελτίωσης και καινοτομίας, ημέρες και έτη χωρίς ατύχημα, διακρίσεις BBS παρατηρητών και τον θεσμό «Οδηγός της Χρονιάς», ενισχύοντας θετικά πρότυπα. Μέσα από όλες αυτές τις πρωτοβουλίες, η Coca-Cola Τρία Έψιλον αποδεικνύει έμπρακτα ότι η φροντίδα για τους ανθρώπους της δεν είναι απλώς μια δέσμευση, αλλά καθημερινή πράξη, γεγονός που αντανακλάται και στη διαρκή αναγνώρισή της ως «Κορυφαίος Εργοδότης» στην Ελλάδα.





Ο ΑΤΥΧΗΜΑΤΑ

Η ΑΣΦΑΛΕΙΑ ΕΙΝΑΙ ΕΠΙΤΥΧΙΑ
ΠΟΥ ΜΕΤΡΙΕΤΑΙ ΚΑΘΕ ΜΕΡΑ

WORLD SAFETY DAY

Follow Us



Axion Cotton



Κωνσταντίνος Γεωργιάδης, Γενικός Εκτελεστικός Διευθυντής, Ελληνικός Χρυσός

Ελληνικός Χρυσός: Η επένδυση στην υγεία ως βάση της ασφαλούς εξόρυξης



Σε ένα απαιτητικό βιομηχανικό περιβάλλον, όπου οι συνθήκες εργασίας συνδέονται άμεσα με την υγεία και την ασφάλεια των εργαζομένων, η Ελληνικός Χρυσός τοποθετεί τον άνθρωπο στο επίκεντρο της στρατηγικής της, επενδύοντας συστηματικά σε πρόληψη, τεχνολογία και εκπαίδευση για περισσότερους από 4.300, άμεσους και έμμεσους εργαζόμενους.

Η Υγεία και Ασφάλεια στην εργασία, αποτελεί θεμελιώδη πυλώνα της λειτουργίας της εταιρείας και ενσωματώνεται οριζόντια, σε όλες τις δραστηριότητές της, υπερβαίνοντας τις απαιτήσεις της ελληνικής και ευρωπαϊ-

κής νομοθεσίας. Με έμφαση στην πρόληψη και την έγκαιρη παρέμβαση, το Τμήμα Ιατρικής Εργασίας υλοποιεί από το 2023 ένα ολοκληρωμένο πρόγραμμα Πρωτοβάθμιας Φροντίδας Υγείας, άμεσα συνδεδεμένο με την εκτίμηση του επαγγελματικού κινδύνου και την εξατομικευμένη παρακολούθηση των εργαζομένων.

Το πρόγραμμα παρέχει υπηρεσίες υγείας εντός των εγκαταστάσεων και κατά τη διάρκεια του εργάσιμου χρόνου, διασφαλίζοντας άμεση πρόσβαση σε ποιοτική φροντίδα, ακόμη και σε απομακρυσμένες περιοχές. Την περίοδο 2023-2025 πραγματοποιήθηκαν περισσότερα από 3.200 ιατρικά ραντεβού, ενώ τα στοιχεία δείχνουν μια σαφή μετατόπιση προς πιο στοχευμένες υπηρεσίες: λιγότερες συνολικές επισκέψεις, αλλά αυξημένη ανάγκη για εξειδικευμένη παρακολούθηση. Η εξέλιξη αυτή αντανακλά ένα πιο αποτελεσματικό σύστημα διαλογής και παραπομπής, που οδηγεί ταχύτερα τους εργαζόμενους στην κατάλληλη φροντίδα.

Παράλληλα, η εταιρεία έχει αναπτύξει ένα ολοκληρωμένο σύστημα διαχείρισης επειγόντων περιστατικών υγείας στα Μεταλλεία Κασσάνδρας, βασισμένο σε αυστηρά πρωτόκολλα, εξειδικευμένο προσωπικό και συνεχή εκπαίδευση. Με 5 πλήρως εξοπλισμένα ασθενοφόρα και

5 ιατρεία εντός των εγκαταστάσεων, διασφαλίζεται η άμεση και αποτελεσματική ανταπόκριση σε κάθε περιστατικό υγείας, ενισχύοντας το αίσθημα ασφάλειας και προστασίας των εργαζομένων. Κομβικό ρόλο στη στρατηγική Υγείας & Ασφάλειας, διαδραματίζει και η αξιοποίηση της τεχνολογίας, με την εφαρμογή συστημάτων παρακολούθησης σε πραγματικό χρόνο και ψηφιακών εργαλείων που ενισχύουν την πρόληψη και τη διαχείριση κινδύνων.

Η προσέγγιση αυτή αποκτά ακόμη μεγαλύτερη σημασία ενόψει της έναρξης λειτουργίας του έργου στις Σκουριές το 2026, το οποίο φιλοδοξεί να αποτελέσει το πρώτο πλήρως ψηφιακό μεταλλείο στην Ελλάδα. Η νέα αυτή επένδυση ενσωματώνει από τον σχεδιασμό της, προηγμένα πρότυπα Υγείας & Ασφάλειας, αξιοποιώντας σύγχρονες τεχνολογίες και αυτοματισμούς που μειώνουν την έκθεση σε κινδύνους και ενισχύουν περαιτέρω την προστασία των εργαζομένων.

Συνολικά, η Ελληνικός Χρυσός επιβεβαιώνει ότι η επένδυση στην υγεία και ασφάλεια δεν αποτελεί απλώς επιχειρησιακή υποχρέωση, αλλά βασικό στοιχείο βιώσιμης ανάπτυξης, με άμεσο αντίκτυπο τόσο στην ευημερία των εργαζομένων όσο και στην αποδοτικότητα της επιχείρησης.





ΣΑΜΑΡΑΣ & ΣΥΝΕΡΓΑΤΕΣ Ε.Π.Ε.
ΣΥΜΒΟΥΛΟΙ ΠΟΙΟΤΗΤΑΣ & ΑΣΦΑΛΕΙΑΣ ΕΡΓΑΣΙΑΣ

Health & Safety by choice

Εγγυημένη λύση σε κάθε σύνθετη πρόκληση

Επιστημονική ομάδα που υποστηρίζει τους Τεχνικούς Ασφαλείας και Γιατρούς Εργασίας



Λύσεις και υπηρεσίες που στοχεύουν στην ουσιαστική αναβάθμιση της ασφάλειας

Άμεση καθοδήγηση στη διαχείριση κρίσεων θωρακίζοντας πλήρως την επιχείρηση

25

χρόνια λειτουργίας

350

συνεργάτες μηχανικοί και γιατροί

4.000

χώροι εργασίας πανελλαδικά που καλύπτονται από τις υπηρεσίες μας

160.000

εργαζόμενοι για την ασφάλεια και υγεία των οποίων μεριμνούμε

www.exypssamaras.gr

Σαμαράς & Συνεργάτες ΕΠΕ Samaras & Associates LTD samarasexyp

SAMARAS +
PARTNERS GROUP

|| Ρόη Κωνσταντάρου, QSHE and Sustainability Director, Ομιλος ΑΒΑΞ

Από τη θεωρία στην εκτέλεση: Επαναπροσδιορίζοντας τη συμμόρφωση στην Υγεία και την Ασφάλεια με το SAFETY Pass



Για τον όμιλο ΑΒΑΞ η Ασφάλεια και Υγεία των εργαζομένων αποτελεί πρωταρχική επιδίωξη και αδιαπραγμάτευτη αξία, απολύτως ενσωματωμένη στη λειτουργία του οργανισμού. Με αφορμή την Παγκόσμια Ημέρα για την Υγεία και την Ασφάλεια 2026, η ΑΒΑΞ προτάσσει τη στρατηγική της στο πλαίσιο της διαρκούς εξέλιξης παρουσιάζοντας ένα καινοτόμο εργαλείο: μέσω της αρμόδιας Διεύθυνσης Ποιότητας – Ασφάλειας και Υγείας – Περιβάλλοντος και Αειφόρου Ανάπτυξης, σε συνεργασία με την εταιρεία NEXTERA και το ΕΛΙΝΥΑΕ, εισάγει μια νέα εποχή στην υγεία και ασφάλεια στον κατασκευαστικό κλάδο της χώρας, υιοθετώντας το SAFETY Pass στα εργοτάξιά της.

Το SAFETY Pass είναι ένα ψηφιακό εργαλείο το οποίο ενσωματώνει σύγχρονες μεθοδολογίες εκπαίδευσης, προσφέροντας στοχευμένο περιεχόμενο που ανταποκρίνεται στις πραγματικές συνθήκες εργασίας στα εργοτάξια. Με τρόπο τέτοιο, ώστε η γνώση να μετατρέπεται σε ουσιαστική δεξιότητα, η οποία μπορεί να εφαρμοστεί άμεσα στην καθημερινή εργασία.

Ψηφιακή ταυτότητα και ενιαία εικόνα εργαζομένου

Με το SAFETY Pass εισάγεται ουσιαστικά η έννοια της ψηφιακής ταυτότητας εργαζομένου, ώστε κάθε εργαζόμενος στο πεδίο να διαθέτει ένα δυναμικό προφίλ που θα συγκεντρώνει:

- την εκπαιδευτική του κατάσταση
- τη χρονική ισχύ των εκπαιδύσεων

- το ιστορικό παραβάσεων
 - Τα ΜΑΠ τα οποία έχει παραλάβει για την εργασία του
 - τα δικαιώματα πρόσβασης σε χώρους εργασίας
- Με αυτόν τον τρόπο μπορέσαμε να μεταβούμε από την υπόθεση αν κάποιος «είναι εκπαιδευμένος», στα δεδομένα. Η πιστοποίηση, δηλαδή, να πάψει να είναι θέμα «εμπιστοσύνης» αλλά άμεσης επιβεβαίωσης.

Έλεγχος σε πραγματικό χρόνο στο πεδίο

Στην ΑΒΑΞ γνωρίζουμε καλά ότι η πραγματική αξία ενός συστήματος υγείας και ασφάλειας αποτυπώνεται στο πεδίο. Το SafetyPass είναι ένα ψηφιακό εργαλείο που μας επιτρέπει να μεταφέρουμε τον έλεγχο, εκεί όπου λαμβάνει χώρα η εργασία:

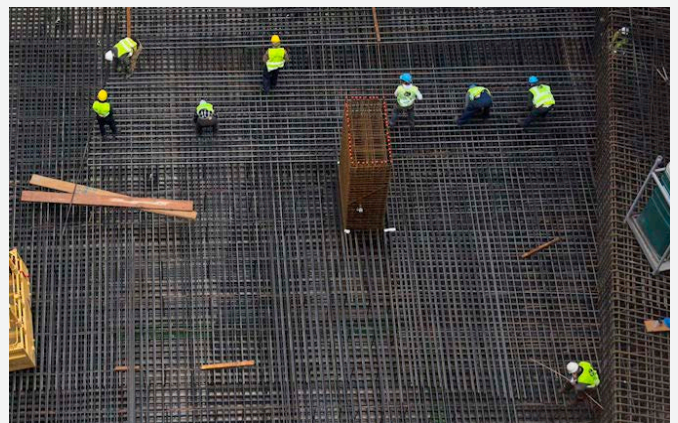
- Ο υπεύθυνος της ομάδας, σαρώνει την κάρτα εργαζομένου
- αποκτά άμεση εικόνα συμμόρφωσης
- καταγράφει παραβάσεις επι τόπου

Έτσι, η διαδικασία γίνεται απλή, γρήγορη και αξιόπιστη και καταργείται η καθυστέρηση μεταξύ συμβάντος και καταγραφής.

Εκπαίδευση με θεσμική βάση και αξιοπιστία

Στην ΑΒΑΞ το θεσμικό πλαίσιο αποτελεί τη βάση του σχεδιασμού μας, και έτσι το εκπαιδευτικό περιεχόμενο του SafetyPass έχει αναπτυχθεί από κοινού με το ΕΛΙΝΥΑΕ και τη Nextera Group, συνδυάζοντας επιστημονική τεκμηρίωση με πρακτική εφαρμογή στο πεδίο. Με την ολοκλήρωση της εκπαίδευσης εκδίδεται βεβαίωση παρακολούθησης από το ΕΛΙΝΥΑΕ, γεγονός που προσδίδει θεσμική βαρύτητα και ενισχύει την αξιοπιστία του συστήματος.

Στην ΑΒΑΞ μέσα από το νέο αυτό βήμα, είμαστε πρωτόποροι για ακόμη μια φορά στο κατασκευαστικό γίγνεσθαι της χώρας. Προχωράμε μπροστά στην ψηφιακή μετάβαση διασφαλίζοντας ότι ο σχεδιασμός μας σχετικά με την Ασφάλεια και Υγεία των εργαζομένων μας εκτελείται με συνέπεια. Διότι με την εισαγωγή του SAFETY Pass δεν αντικαθιστούμε τις υφιστάμενες πρακτικές, τις καταστύμουμε μετρήσιμες και ελέγξιμες με στόχο τη συνεχή εξέλιξη και πρόοδο.



|| Μίλτος Σπυριδάκης, Construction Projects Director, GEP

Η συμμετοχή των εργαζομένων ως θεμέλιο για ασφαλείς και αποδοτικούς οργανισμούς



Η πολυετής εμπειρία μου στον κλάδο της Υγείας και Ασφάλειας έχει δείξει ότι η πραγματική πρόοδος επιτυγχάνεται όταν οι εργαζόμενοι συμμετέχουν ενεργά στη διαμόρφωση ασφαλών χώρων εργασίας. Η Ασφάλεια δεν είναι

διαδικασία που επιβάλλεται από πάνω προς τα κάτω. Είναι μια συλλογική δέσμευση που απαιτεί αλλαγή νοοτροπίας και υιοθέτηση αρχών που ενισχύουν την κατανόηση, τη μάθηση και την εμπιστοσύνη.

Οι άνθρωποι κάνουν λάθη και αυτό αποτελεί φυσιολογικό μέρος της ανθρώπινης συμπεριφοράς. Η προσδοκία της τελειότητας δεν είναι ρεαλιστική και η απόδοση ευθυνών δεν οδηγεί σε ουσιαστική βελτίωση. Η ουσία βρίσκεται στην κατανόηση του πλαισίου μέσα στο οποίο λαμβάνονται οι αποφάσεις και εκτελούνται οι εργασίες. Οι συνθήκες, οι πιέσεις και ο σχεδιασμός του συστήματος καθοδηγούν τη συμπεριφορά πολύ περισσότερο από την ατομική πρόθεση. Η συνεχής μάθηση από την καθημερι-

νή εργασία, τα παρ' ολίγον περιστατικά και τις αστοχίες αποτελεί καταλυτικό παράγοντα για την ενίσχυση της ανθεκτικότητας. Εξίσου καθοριστικός είναι ο τρόπος με τον οποίο η ηγεσία ανταποκρίνεται στην αποτυχία. Μια στάση που ενθαρρύνει τον διάλογο και την αναζήτηση αιτιών ενισχύει την εμπιστοσύνη και την αναφορά προβλημάτων, ενώ μια τιμωρητική προσέγγιση οδηγεί σε φόβο και σιωπή.

Το πιο σημαντικό μήνυμα είναι ότι η Υγεία και Ασφάλεια χτίζεται μέσα από συμμετοχή, κατανόηση και μάθηση. Όταν οι οργανισμοί υιοθετούν αυτές τις αρχές, η κουλτούρα ΥΑΕ βελτιώνεται ουσιαστικά και τα αποτελέσματα γίνονται ορατά σε όλο το εύρος της λειτουργίας τους.

|| Έξυπνες φορητές τεχνολογίες αλλάζουν το H&S

Από την πρόληψη στην πρόβλεψη: ο ρόλος των AI wearables στην ασφάλεια εργασίας



Η ενσωμάτωση της τεχνητής νοημοσύνης σε φορητές συσκευές (wearables) σηματοδοτεί μια ουσιαστική αλλαγή στον τρόπο που οι επιχειρήσεις προσεγγίζουν την υγεία και ασφάλεια στην εργασία. Σύμφωνα με το British Safety Council, η τεχνολογία αυτή περνά πλέον από πιλοτικές εφαρμογές σε ευρεία υιοθέτηση, προσφέροντας δυνατότητες πρόληψης κινδύνων σε πραγματικό χρόνο.

Όπως αναφέρεται στο σχετικό άρθρο, οι σύγχρονες wearable συσκευές –όπως αισθητήρες, ζώνες, «έξυπνες» ετικέτες και εξωσκελετοί– αξιοποιούν δεδομένα

και αλγορίθμους για να παρακολουθούν τη στάση σώματος, την κόπωση και τις συνθήκες εργασίας. Με αυτόν τον τρόπο, μπορούν να εντοπίζουν επικίνδυνες κινήσεις ή συμπεριφορές και να ειδοποιούν άμεσα τον εργαζόμενο, συμβάλλοντας στην πρόληψη τραυματισμών πριν αυτοί συμβούν.

Ιδιαίτερη σημασία δίνεται στα μυοσκελετικά προβλήματα, τα οποία αποτελούν μία από τις βασικές αιτίες απουσιών και μειωμένης παραγωγικότητας στη βιομηχανία. Μέσω της λεγόμενης «ψηφιακής εργονομίας», τα wearables μπορούν να καταγράφουν επαναλαμβανόμενες επιβαρυντικές κινήσεις (όπως κάμψεις ή στρέψεις) και να παρέχουν άμεση ανατροφοδότηση, βοηθώντας στη βελτίωση της συμπεριφοράς των εργαζομένων.

Παράλληλα, η τεχνολογία συμβάλλει στη μείωση ατυχημάτων σε περιβάλλοντα όπου άνθρωποι και μηχανήματα συνυ-

πάρχουν. Συστήματα εγγύτητας επιτρέπουν την ανίχνευση απόστασης μεταξύ εργαζομένων και εξοπλισμού, όπως περνοφόρα οχήματα, ενεργοποιώντας ειδοποιήσεις και για τις δύο πλευρές σε περίπτωση κινδύνου σύγκρουσης.

Πέρα από την άμεση πρόληψη, τα δεδομένα που συλλέγονται αξιοποιούνται και σε επίπεδο διοίκησης, υποστηρίζοντας τη λήψη αποφάσεων, τον σχεδιασμό εκπαίδευσης και τη συνεχή βελτίωση των διαδικασιών ασφάλειας. Σύμφωνα με το British Safety Council, η τάση αυτή οδηγεί σε μια συνολική μετάβαση από την αντιδραστική διαχείριση περιστατικών σε ένα προληπτικό και δεδομενοκεντρικό μοντέλο ασφάλειας.

Καθώς η τεχνολογία ωριμάζει, τα AI wearables αναμένεται να αποτελέσουν βασικό στοιχείο του εξοπλισμού ατομικής προστασίας, ενισχύοντας τόσο την ασφάλεια όσο και την αποδοτικότητα στη σύγχρονη βιομηχανία.

Διεθνής Έκθεση της ΔΟΕ

Οι αόρατοι κίνδυνοι της εργασίας κοστίζουν ζωές και παραγωγικότητα

Ψυχοκοινωνικοί Κίνδυνοι στην Εργασία: Παγκόσμιες Επιπτώσεις

Στοιχεία από τη Διεθνή Οργάνωση Εργασίας (ILO)



Πηγή: Διεθνής Οργάνωση Εργασίας (ILO), *The psychosocial working environment: Global developments and pathways for action, 2026*.

Προσαρμογή infographic: ΕΛΙΝΥΑΕ

Η ποιότητα του εργασιακού περιβάλλοντος εξελίσσεται σε κρίσιμο παράγοντα υγείας, παραγωγικότητας και οικονομικής ανθεκτικότητας. Αυτό είναι το βασικό συμπέρασμα της νέας παγκόσμιας έκθεσης της Διεθνούς Οργάνωσης Εργασίας (ΔΟΕ) με τίτλο «**Το ψυχοκοινωνικό εργασιακό περιβάλλον: Παγκόσμιες εξελίξεις και κατευθύνσεις για δράση**», η οποία παρουσιάζει μετρήσιμες επιπτώσεις από τους ψυχοκοινωνικούς κινδύνους στην εργασία.

Σύμφωνα με τα στοιχεία της έκθεσης, περισσότεροι από 840.000 θάνατοι ετησίως αποδίδονται σε ψυχοκοινωνικούς παράγοντες κινδύνου, κυρίως μέσω καρδιαγγειακών παθή-

σεων και ψυχικών διαταραχών. Παράλληλα, καταγράφονται σχεδόν 45 εκατομμύρια χαμένα έτη ζωής προσαρμοσμένα ως προς την αναπηρία (DALYs) κάθε χρόνο, ενώ ο συνολικός οικονομικός αντίκτυπος αντιστοιχεί σε ετήσια απώλεια ίση με το 1,37% του παγκόσμιου ΑΕΠ.

Η κρυφή κόπωση της Βιομηχανίας

Η ΔΟΕ εντοπίζει πέντε βασικούς παράγοντες κινδύνου: υψηλές απαιτήσεις εργασίας με χαμηλό έλεγχο, ανισορροπία μεταξύ προσπάθειας και ανταμοιβής, εργασιακή ανασφάλεια, πολύωρη εργασία και εργασιακό εκφοβισμό. Οι παράγοντες αυτοί δεν λειτουργούν μεμονωμένα, αλλά συχνά συνυπάρχουν, ενισχύοντας τις επιπτώσεις τους στην υγεία και στην απόδοση.

Για τη βιομηχανία, όπου οι βάρδιες, οι πιεστικοί χρόνοι παράδοσης, η ακρίβεια, η επαναληπτικότητα καθηκόντων και η ευθύνη κρίσιμων λειτουργιών αποτελούν συχνά μέρος της καθημερινότητας, τα ευρήματα έχουν ιδιαίτερη σημασία. Η έκθεση συνδέει τους ψυχοκοινωνικούς κινδύνους με αυξημένες απουσίες, παρουσία στην εργασία με μειωμένη απόδοση, μειωμένη δέσμευση προσωπικού, δυσκολίες διατήρησης εργαζομένων, πρόωρη έξοδος από την εργασία και χαμηλότερη συνολική παραγωγικότητα.

Ιδιαίτερη βαρύτητα αποκτά και το ζήτημα του χρόνου εργασίας. Η ΔΟΕ εκτιμά ότι το 35% των εργαζομένων παγκοσμίως εργάζεται περισσότερες από 48 ώρες την εβδομάδα, ενώ οι πολλές ώρες εργασίας αναγνωρίζονται ως κρίσιμος παράγοντας κινδύνου για καρδιαγγειακά νοσήματα και εγκεφαλικά επεισόδια.

Αντίστοιχα, η έκθεση σε εκφοβισμό, βία και παρενόχληση παραμένει εκτεταμένη. Σύμφωνα με τη ΔΟΕ, το 23% των εργαζομένων διεθνώς έχει βιώσει τουλάχιστον μία μορφή βίας ή παρενόχλησης κατά τη διάρκεια του εργασιακού βίου, με την ψυχολογική βία να αποτελεί τη συχνότερη μορφή (18%).

Η πρόληψη ξεκινά από τη Διοίκηση

Η έκθεση τονίζει ότι η αποτελεσματική αντιμετώπιση δεν περιορίζεται σε ατομικές παρεμβάσεις, αλλά απαιτεί οργανωτικές λύσεις: καλύτερη κατανομή φόρτου εργασίας, σαφείς ρόλους, επαρκή στελέχωση, δίκαιες διαδικασίες διοίκησης, συμμετοχή των εργαζομένων στις αλλαγές και συστηματική αξιολόγηση κινδύνων. Για τις βιομηχανικές επιχειρήσεις, το μήνυμα είναι σαφές: το ψυχοκοινωνικό εργασιακό περιβάλλον δεν αποτελεί δευτερεύον ζήτημα κουλτούρας, αλλά βασικό παράμετρο επιχειρησιακής συνέχειας και ανταγωνιστικότητας.

|| Μιχάλης Χάλαρης, Αναπληρωτής Καθηγητής - Αντιστράτηγος Π.Σ. (ε.α.),
Δημοκρίτειο Πανεπιστήμιο Θράκης

QSSHE: Το ενιαίο σύστημα που ξεχωρίζει τις ώριμες βιομηχανίες



Η 28η Απριλίου, Παγκόσμια Ημέρα για την Ασφάλεια και την Υγεία στην Εργασία, δεν είναι «επέτειος συμμόρφωσης». Είναι υπενθύμιση ότι η πρόληψη σώζει ζωές-και στη βιομηχανία αυτό μεταφράζεται σε αξιοπιστία, παραγωγικότητα και ανθεκτικότητα. Η ίδια η πραγματικότητα το επιβεβαιώνει: στην Ελλάδα καταγράφηκαν 4.847 εργατικά ατυχήματα το 2023 και 51 θανατηφόρα, ενώ το 2022 είχαν καταγραφεί 4.999 ατυχήματα και 35 θανατηφόρα.

Το βασικό κενό δεν είναι η έλλειψη κανόνων-είναι ότι συχνά λειτουργούμε με λογική «να είμαστε καλυμμένοι» και όχι «να μη συμβεί». Στη βιομηχανία, αυτό φαίνεται όταν η ΥΑΕ εξαντλείται σε τυπικές διαδικασίες, ΜΑΠ και ελέγχους μετά το συμβάν, αντί να επενδύει στην ιεραρχία των μέτρων ελέγχου (elimination-substitution-engineering-administrative-ΜΑΠ/PPE), στην ιεράρχηση κινδύνων με βάση τη σοβαρότητα και τη δυναμική θανατηφόρου συμβάντος, στη μηχανική προστασία, στη διαχείριση αλλαγών (Management of Change), στην ασφάλεια εργολάβων, αλλά και σε «σκληρές» πρακτικές πεδίου όπως permit to work, LOTO, ασφαλείς απομονώσεις, επιτήρηση κρίσιμων εργασιών. Κρίσιμο είναι να λειτουργεί ένας πραγματικός κύκλος μάθησης, με συστηματική καταγραφή και αξιοποίηση των «αδύναμων σημμάτων» (near misses, αποκλίσεις, παρατηρήσεις) πριν αυτά γίνουν ατύχημα.

Αν κάτι πρέπει να αλλάξει άμεσα για να μειωθούν τα ατυχήματα, είναι η μετατόπιση από τους «δείκτες ζημιάς» (πόσα ατυχήματα) στους δείκτες πρόληψης (πόσες επικίνδυνες καταστάσεις εντοπίστηκαν/διορθώθηκαν, πόσο γρήγορα κλείνουν τα corrective

actions, πόσοι έλεγχοι κρίσιμων εργασιών έγιναν στο πεδίο), με λογοδοσία στη διοίκηση και ενσωμάτωση της ΥΑΕ στην επιχειρησιακή απόφαση-όχι ως παράρτημα.

Το τριπλό στοιχείο της Επιθεώρησης Εργασίας

Η σημερινή Επιθεώρηση Εργασίας (ως ανεξάρτητη αρχή, καθολικός διάδοχος του ΣΕΠΕ) έχει τριπλό στοιχείο. Την στελέχωση, ενιαία δεδομένα και μεθοδολογία στοχευμένων ελέγχων. Το πιο κρίσιμο δεν είναι μόνο πόσοι ελέγχουν, αλλά πώς επιλέγουν πού να πάνε και με τι πληροφόρηση-δηλαδή ένα risk-based μοντέλο ελέγχων που προτεραιοποιεί κλάδους/δραστηριότητες υψηλής επικινδυνότητας και επαναλαμβανόμενα μοτίβα παραβάσεων. Εδώ αλλάζει το παιχνίδι με τα δεδομένα: real-time monitoring (π.χ. έκθεση σε δονήσεις/θόρυβο, αέρια, θερμικό φορτίο), “smart ΜΑΠ”, ψηφιακά συμβάντα και predictive analytics μπορούν να μετατρέψουν την επιθεώρηση από «στιγμιότυπο» σε συνεχή πρόληψη, με risk scoring ανά δραστηριότητα/μονάδα, ανίχνευση ανωμαλιών, dashboards συμμόρφωσης σε κρίσιμες διαδικασίες και έμφαση στα πρότυπα συμπεριφοράς και διαδικασίας-πάντα με σαφείς εγγυήσεις για ιδιωτικότητα και ανθρώπινο έλεγχο.

Η QSSHE λογική καθρεπτίζεται στην ηγεσία

Το πιο συχνό-και πιο ακριβό-λάθος είναι να αντιμετωπίζεται η ΥΑΕ ως «αρμοδιότητα του HSE Manager», σαν να είναι μια απομονωμένη λειτουργία συμμόρφωσης. Στη σύγχρονη βιομηχανία, η πραγματική ασπίδα είναι η ολιστική προσέγγιση QSSHE: Quality, Safety, Security, Health & Environmental Management ως ένα ενιαίο σύστημα διακυβέρνησης κινδύνου και απόδοσης. Γιατί η ποιότητα χωρίς ασφάλεια γεννά αστοχίες, η ασφάλεια χωρίς περιβαλλοντική υπευθυνότητα δημιουργεί μακροπρόθεσμο κόστος, η ασφάλεια υποδομών (security) χωρίς κουλτούρα ανθρώπινου παράγοντα αφήνει κενά, και η υγεία στην εργασία χωρίς μετρήσιμους στόχους μένει ευχή.

Η QSSHE λογική καθρεπτίζεται στην ηγεσία. Φαίνεται στο τι μετράει, τι χρηματοδοτεί, τι επιβραβεύει, ποια όρια θέτει, και τι «σταματάει» όταν βλέπει απόκλιση-είτε αφορά ελάττωμα ποιότητας, είτε επικίνδυνη εργασία, είτε αδυναμία φυσικής ασφάλειας, είτε περιβαλλοντικό κίνδυνο. Ο CEO που δεν κατεβαίνει στο πεδίο, δεν ζητά δεδομένα για near misses, δεν απαιτεί Management of Change, δεν ενοποιεί δείκτες ποιότητας-ασφάλειας-περιβάλλοντος και δεν ενσωματώνει την πρόληψη στους επιχειρησιακούς στόχους, χωρίς να το συνειδητοποιεί, χτίζει συστηματική διακινδύνευση. Και στη βιομηχανία, η συστηματική διακινδύνευση -αργά ή γρήγορα- καταλήγει σε συμβάν.

* Ο Μιχάλης Χάλαρης είναι Διευθυντής του ΠΜΣ «Χημική Βιομηχανία: Διαχείριση Ποιότητας, Περιβάλλοντος, Υγείας και Ασφάλειας» και Διευθυντής Ερευνών σε θέματα Διακινδύνευσης, Κινδύνων, Κρίσεων και Ασφάλειας, Θεσμοθετημένο Εργαστήριο «Ήφαιστος», στο Δημοκρίτειο Πανεπιστήμιο Θράκης.

|| Απόστολος Σκαρλάτος, Αναπληρωτής Γενικός Διευθυντής ΣΕΧΒ

Χημική βιομηχανία: Η τεχνογνωσία υπάρχει, το στοίχημα είναι η ενίσχυση



Για τη χημική βιομηχανία, η διαχείριση ουσιών, σύνθετων διεργασιών, τεχνολογικού εξοπλισμού και οι αυξημένες απαιτήσεις συμμόρφωσης, όπως και η ασφάλεια, αποτελούν βασική προϋπόθεση βιωσιμότητας, κοινωνικής ευθύνης και ανταγωνιστικότητας. **Το επίπεδο ετοιμότητας των ελληνικών χημικών βιομηχανιών στη διαχείριση κρίσιμων κινδύνων είναι υψηλό**, καθώς η γνώση που υπάρχει σήμερα για τις ιδιότητες των χημικών ουσιών, τα σενάρια έκθεσης, τα μέτρα διαχείρισης κινδύνου και τις συνθήκες ασφαλούς χρήσης έχει σε μεγάλο βαθμό παραχθεί από την ίδια τη χημική βιομηχανία και έχει αξιολογηθεί από τους ευρωπαϊκούς θεσμούς. Αυτό σημαίνει ότι ο κλάδος διαθέτει τεχνογνωσία, εμπειρία και υψηλό επίπεδο ετοιμότητας. Η χημική βιομηχανία ήδη λειτουργεί μέσα σε ένα εξαιρετικά διευρυμένο και ολιστικό νομοθετικό πλαίσιο, που καλύπτει όλες τις κρίσιμες διαστάσεις της πρόληψης και της διαχείρισης κινδύνου.

Η τριπλή επένδυση που χτίζει κουλτούρα ασφάλειας

Στη σύγχρονη εποχή, η πολυπλοκότητα αυξάνεται και οι

τεχνολογικές δυνατότητες αλλάζουν τα δεδομένα, συνεπώς οφείλουμε να δούμε σημεία που χρειάζονται ενίσχυση. Τα επόμενα χρόνια θα πρέπει κατά τη γνώμη μας να δοθεί έμφαση σε τρεις (3) βασικούς τομείς: α) **Εκπαίδευση του προσωπικού** σε θέματα Environment, Health and Safety (EHS). Η ασφάλεια είναι μια καθημερινή άσκηση επαγγελματισμού, εγρήγορης και ευθύνης. Αυτό σημαίνει ότι πρέπει να είναι συνεχής, στοχευμένη και ουσιαστική, ώστε κάθε εργαζόμενος να μπορεί να αναγνωρίζει τον κίνδυνο, να ενεργεί σωστά και να συμβάλλει ενεργά στη διαμόρφωση μιας ισχυρής κουλτούρας πρόληψης. β) **Ψηφιοποίηση διαδικασιών και συστημάτων, καθώς και αξιοποίηση νέων τεχνολογιών**, όπως η ρομποτική και η τεχνητή νοημοσύνη. Οι τεχνολογίες αυτές δεν έρχονται να υποκαταστήσουν τον άνθρωπο, αλλά να τον προστατεύσουν και να τον υποστηρίξουν. Η επένδυση στην τεχνολογία είναι, πλέον, επένδυση στην ασφάλεια. γ) **Πιστοποίηση διαδικασιών και έλεγχος ή επαλήθευση από τρίτους**. Σε ένα απαιτητικό βιομηχανικό περιβάλλον, η ανεξάρτητη αξιολόγηση ενισχύει την αξιοπιστία, βοηθά στον εντοπισμό αδυναμιών και καλλιεργεί μια κουλτούρα συνεχούς βελτίωσης. Η ασφάλεια ενισχύεται όταν δεν θεωρείται δεδομένη, αλλά ελέγχεται, δοκιμάζεται και επιβεβαιώνεται στην πράξη. Τα ανωτέρω αποκτούν ακόμη μεγαλύτερη σημασία αν αναλογιστούμε ότι η χημική βιομηχανία είναι σε μεγάλο βαθμό ένας κλάδος μικρομεσαίων επιχειρήσεων, για τις οποίες η εκπαίδευση, η ψηφιοποίηση και η πιστοποίηση αποκτούν πρόσθετη αξία, καθώς λειτουργούν και ως πολλαπλασιαστές οργανωτικής επάρκειας, τεχνογνωσίας και ανταγωνιστικότητας.

Η αποτελεσματική εποπτεία δεν μπορεί να είναι γενική και αποσπασματική

Ταυτόχρονα με τις επενδύσεις, απαιτούνται **ουσιαστικές θεσμικές παρεμβάσεις**. Είναι αναγκαίοι οι εθνικές αρχές να διαθέτουν την απαιτούμενη εξειδίκευση ώστε να μπορούν να διενεργούν εις βάθος ελέγχους σε θέματα χημικού κινδύνου που αφορούν ειδικά τη χημική βιομηχανία. Η αποτελεσματική εποπτεία δεν μπορεί να είναι γενική και αποσπασματική – χρειάζεται τεχνική γνώση, εξοικείωση με τις ιδιαιτερότητες του κλάδου και ουσιαστική κατανόηση των πραγματικών κινδύνων. Παράλληλα, χρειάζεται εκσυγχρονισμός του πλαισίου Υγείας και Ασφάλειας στην Εργασία, ώστε να ανταποκρίνεται στις σύγχρονες ανάγκες του ανθρώπινου δυναμικού και στις δυνατότητες που προσφέρουν τα ψηφιακά εργαλεία. Η νομοθεσία οφείλει να επιτρέπει πιο σύγχρονες, αποτελεσματικές και ευέλικτες λύσεις για την κάλυψη αναγκών EHS, χωρίς να υπονομεύει την ουσία της προστασίας, αλλά αντίθετα ενισχύοντάς την.

|| Δρ. Γιάννης Κοντούλης, Πρόεδρος ΔΣ, Ελληνικό Ινστιτούτο Πυροπροστασίας Κατασκευών (ΕΛΙΠΥΚΑ)

Πυροπροστασία δύο ταχυτήτων στην ελληνική βιομηχανία



Με βάση την εμπειρία μας στο Ελληνικό Ινστιτούτο Πυροπροστασίας Κατασκευών, οι πιο μεγάλες ελληνικές επιχειρήσεις, έχουν αναπτύξει:

α) Στρατηγική, η οποία βασίζεται σε μια σχολαστική μελέτη εκτίμησης κινδύνων φωτιάς και άλλων πιθανών πηγών και σε εσωτερικά audits βάσει των οποίων καταγράφονται και εντοπίζονται (συντάσσοντας μια gap analysis/μελέτη αποκλίσεων) τα κενά στην ΥΑΕ και ιδιαίτερα στο θέμα της πυροπροστασίας.

β) Διενεργούν επίσης καταγραφές συμβάντων, μη συμμορφώσεων και κακών πρακτικών, αξιολόγηση αυτών και λήψη διορθωτικών ενεργειών και δράσεων βελτίωσης, βάζοντας στόχους στο πλαίσιο κάποιου Συστήματος Διαχείρισης (π.χ. ISO 45001).

γ) Διαθέτουν εντεταλμένο προσωπικό με αυτό το ρόλο και εργάζονται με δείκτες απόδοσης και σύγκρισή τους διαχρονικά, για να ελέγξουν αν πράγματι βελτιώνουν τις συνθήκες τους.

δ) Κινητροδοτούν τη συμμόρφωση και κυρίως τη διατύπωση προτάσεων εκ μέρους των εργαζομένων τους στα θέματα ΥΑΕ και ιδιαίτερας αυτά της Πυροπροστασίας, με θέσπιση βραβεύσεων, επαίνων κλπ, με κατάλληλη επικοινωνιακή αξιοποίηση.

Οι μεσαίες αλλά και ιδιαίτερα οι μικρότερες επιχειρήσεις, παρά τις καλές προθέσεις των μετόχων τους, ακόμη και αυτές που έχουν θέσει ως στρατηγική τους τη φροντίδα θεμάτων Υγείας και Ασφάλειας στην Εργασία, δυσκολεύονται, γιατί το προσωπικό τους απασχολείται σε πολλαπλούς ρόλους, που σε κάποιες περιπτώσεις είναι αντικρουόμενοι. Αποτέλεσμα είναι ότι είτε σε εφαρμογή, είτε σε μετρήσεις, πολλές εταιρείες υστερούν ακόμη και σε τυπικά θέματα εφαρμογής των απα-

ραίτητων / απαιτούμενων από τη νομοθεσία. Θέματα φωτιάς που είναι κρίσιμα για την εξασφάλιση της λειτουργίας και της ανθεκτικότητας της επιχείρησης, έχουν ιδιαίτερο ρόλο. Επαφίεται σε λίγα στελέχη, αλλά κυριότερα στην ευαισθησία και την κουλτούρα του διευθύνοντος ή της διευθύνουσας η πολιτική λήψης προληπτικών μέτρων, διαρκούς εκπαίδευσης και επένδυσης σε πόρους και τεχνολογίες πυροπροστασίας και μέτρων ΥΑΕ. Δυστυχώς, έχουν καταγραφεί περιπτώσεις κατά τις οποίες η παραπάνω ευαισθησία και κουλτούρα ήταν απύσους.

Στις ώριμες αγορές, υπάρχει απαραίτητως συμμόρφωση στις περισσότερες εταιρείες: Οι πιο μεγάλες, έχουν αναπτύξει δομές που προβλέπουν διευθύνσεις Υγιεινής και Ασφάλειας και οι πιο μικρές έχουν αντιληφθεί τον κρίσιμο ρόλο των υπηρεσιών που παρέχουν εξειδικευμένοι σύμβουλοι. Σε αυτές, τις πιο μικρές, η γνώμη των συμβούλων γίνεται σεβαστή και οι προτάσεις τους λαμβάνονται υπόψη, χωρίς να μένουν στο χαρτί.

«Παίζοντας με τη φωτιά»: Ο ρόλος της διοίκησης

Μια επιχείρηση πρέπει σε πρώτη φάση να κατακτήσει την εφαρμογή των απαιτούμενων ζητημάτων από τη νομοθεσία. Αυτό είναι το ελάχιστο, γιατί η πραγματική αλλαγή θα προέλθει μέσα από τη δημιουργία κουλτούρας υγείας και ασφάλειας, με συμμετοχή όλων των εργαζομένων, με τον τρόπο που αναφέρθηκε παραπάνω. Για το λόγο αυτό εκτός από τα καθαρά κανονιστικά ζητήματα, η διοίκηση της εταιρείας πρέπει να φροντίσει την ανοιχτή ενημέρωση του προσωπικού για τους δείκτες που παρακολουθούνται, την τακτική εκπαίδευση του προσωπικού, αλλά και συχνές συναντήσεις για Υγεία και Ασφάλεια, ώστε να πείσει το προσωπικό της ότι δεν αποδέχεται να σχεδιάζονται και να προχωρούν ή να συνεχίζονται εργασίες όταν παραβιάζονται εφαρμοστές, μελέτες, σχέδια και συμφωνημένες πρακτικές και οδηγίες. Ιδιαίτερα σε θέματα που έχουν σχέση με τη φωτιά, η τακτική συντήρηση των συστημάτων, αλλά και η γνώση και η εκπαίδευση είναι απαραίτητες για την αποτελεσματικότητα του προσωπικού.

Σε επικοινωνία με το εξωτερικό περιβάλλον, οι εταιρείες μπορούν να ενσωματώσουν αξιόπιστους δείκτες, με τακτική, ετήσια καταγραφή σε Αναφορές ESG, αλλά η πραγματική αλλαγή πρέπει να έλθει με τακτικές συναντήσεις, με αναφορές θεμάτων που θα μπορούσαν να οδηγήσουν σε ατύχημα, με προτάσεις βελτίωσης. Μέρος αυτής της αλλαγής είναι η τακτική εκπαίδευση για επιμέρους ζητήματα, όπως ο κίνδυνος από τη φωτιά και ο ρόλος του καθενός, με τακτικές δοκιμές εκκένωσης, ώστε να μπορέσει τελικά να γίνει ο τρόπος ανταπόκρισης, μέρος μιας τακτικότητας, για γεγονότα που στην πράξη δεν είναι συνηθισμένα. Μπορούν λοιπόν να καταγραφούν και να μετρηθούν ως δείκτες και τέτοια θέματα εκπαίδευσης και δοκιμών.